

Paula Isakoff

Hanna Kuokkanen

*K*aisaniemen *R*avintola

Väritutkimus



Sisällysluettelo

PERUSTIEDOT	2
JOHDANTO	3
TUTKIMUKSEN RAJAUS JA RAJAUKSEN PERUSTELUT	3
MITEN TUTKITTIIIN.....	3
TUTKIMUSMENETELMÄT JA ETIIKKA	4
KAISANIEMEN RAVINTOLA	5
VÄRITUTKIMUS KÄYTÄNNÖSSÄ	7
TUTKIMUSKOHTEET	7
KÄYTETYT VÄLINEET	7
TAPETTIKERROSTEN ESIINOTTO	8
VÄRIKERROSTEN ESIINOTTO	8
VÄRIKERROSTEN ANALYSOINTI NCS-VÄRIJÄRJESTELMÄÄ HYÖDYNTÄEN.....	9
TAPETTI- JA VÄRIKERROSTEN DOKUMENTOINTI.....	10
MATERIAALI- JA MUUTOSHISTORIA	13
MARSKI-KABINETIN PEITETTY IKKUNA JA OLUTKELLARIN RAKENTAMINEN 1946	13
LASTULEVY.....	13
OVET	14
TOPELIUS-SALIN (NYKYISEN BAARIN) LUOTEISSEINÄN OVET.....	16
LINOLEUMLATTIAT	17
TUTKIMUSTULOKSET: MARSKI-KABINETTI	19
TAPETTIKERROKSET	19
VÄRIKERROKSET	29
LATTIA.....	29
KATTO	29
TUTKIMUSTULOKSET: SNELLMAN-KABINETTI	31
TAPETTIKERROKSET	31
VÄRIKERROKSET	40
LATTIA.....	40
KATTO	40
YHTEENVETO	43
LÄHTEET	45
KUVALUETTELO	47

Liitteet

Liite 1: Huonekohtaiset värikortit

Liite 2: Värimalli - Marski-kabinetin ja eteisen välinen jugend-tyylinen ovi

Liite 3: Värimalli - Snellman- ja Marski-kabinettien välinen pariovi



Kuva 1: Ravintola Kaisaniemi vuonna 2019 Kaisaniemen puiston suunnasta.

Perustiedot:

Kohteen nimi: Ravintola Kaisaniemi

Kiinteistötunnus: 091-002-9903-0100

Osoite: Kaisaniemen puistokuja 6 / Kaisaniemenranta 6, Kluuvi, Helsinki

Alkuperäinen ja nykyinen käyttötarkoitus: ravintolarakennus

Nykyinen omistus: Tee- ja Kahvihuone Helmi Oy

Arkkitehti/pääsuunnittelija: tuntematon

Rakennuttaja: Catharina (Cajsa/Kaisa) Wahllund

Rakennuksen käyttöönoton ajankohta: 1839

Rakennusmateriaali: hirsirakenteinen ja rossipohjainen

Kaava- ja suojelutilanne:

- Rakennus on asemakaavassa suojeltu rakennus (sr-1).
- Rakennus kuuluu vuonna 2018 voimaan tulleessa Helsingin yleiskaavassa virkistys- ja viheralueeseen.
- Ravintolarakennus kuuluu voimassa olevassa asemakaavassa 11808 (vahvistettu 16.3.2011) kaupunkipuistoon, joka on kulttuurihistoriallisesti, puistohistoriallisesti ja kaupunkikuvallisesti arvokas (VP/s). (Ark-byroo 2020)

Johdanto

Tämän väritutkimuksen kohteena on Helsingin Kaisaniemessä sijaitsevan ravintolarakennuksen Snellman- ja Marski-kabinetit, jotka kuuluvat ravintolan vanhimpiin osiin. Ravintolarakennus on valmistunut vuonna 1839 ja se on Suomen vanhin yhtäjaksoisesti toiminut ravintola (Ark-byroo 2020). Helsingin kaupunki myi maaliskuussa 2021 rakennuksen restaurointimaalarimestari Airi Kallion Tee- ja Kahvihuone Helmi Oy:lle. Ravintolarakennukseen tehdään tulevien vuosien aikana peruskorjaus, jonka tarkoituksena on palauttaa rakennus 1800-luvun ilmeeseen. (Marttinen 2021.) Väritutkimuksen tavoitteena oli tutkia ja dokumentoida rakennuksen vanhimpien salien pintakerroksia, jotta tutkittua tietoa voidaan hyödyntää tulevassa peruskorjauksessa. Väritutkimuksen tavoitteena on jatkossa toimia täydentävänä dokumenttina arkkitehtitoimisto Ark-byroon vuonna 2020 valmistuneelle rakennushistoriaselvitykselle.

Tutkimus toteutettiin vuoden 2021 touko-heinäkuun aikana Kaakkois-Suomen ammattikorkeakoulun restauroinnin opiskelijoiden Paula Isakoffin ja Hanna Kuokkasen opintoihin kuuluvana ensimmäisenä perusharjoitteluna. Harjoittelu oli palkaton ja suoritettiin pääasiassa itsenäisesti sekä paikan päällä Ravintola Kaisaniemessä, että kirjoitustyön osalta omalla

tietokoneella tutkitun aineiston pohjalta. Apua ja neuvoja tutkimuksen suorittamiseen saatiin konservaattori Pentti Pietarilalta. Lisäksi tärkeinä lähteinä tutkimukselle toimivat Ulla Setälän pro gradu -tutkielma *Väritutkimus rakennushistorian tietolähteenä* (2011), Helsingin kaupunginmuseon digitaalinen valokuva-arkisto, sekä Kansalliskirjaston digitoidut aineistot. Näiden lisäksi tietoa haettiin useista kirjallisista lähteistä, jotka on koottu tutkimuksen loppuun lähdeluetteloon.

Tutkimuksen rajaus ja rajauksen perustelut

Aluksi tarkoituksena oli tutkia Snellman- ja Marski-kabinettien lisäksi myös Topelius-salin katonrajaa mahdollisen koristeruiskutustekniikalla tehdyn friisin löytämiseksi, sekä etsiä salin katon alkuperäinen värisävy tekemällä myös kattoon väriportaikko. Topelius-salin tutkiminen kuitenkin rajautui pois työstämme, sillä sen suorittamiseksi ravintolaan olisi pitänyt tuoda rakennustelineet ja rasiapora.

Miten tutkittiin

Väritutkimus toteutettiin ottamalla tutkittavien kohteiden pintakerroksia esiin mekaanisesti kirurginveitsillä. Kerroksista tehtiin väriportaikot, joista värikerrosten sävyt mitattiin NCS-väriskannerilla

ja sävyjä verrattiin NCS-värikartastoon. Väritutkimuksen suorittamista vaikeutti hankalat valaistusolosuhteet, minkä takia NCS-väriskannerin ilmoittaman koodin vertaaminen NCS-värikartastoon oli haastavaa.

Väriportaikoista laadittiin huonekohtaiset värikortit, joissa värikerrokset kuvattiin sanallisesti ja kerroksista laadittiin digitaaliset värimallit. Tutkimuksen alussa harkitsimme värimallien maalaamista paperille guassiväreillä, mutta tilaaja ei kuitenkaan tällaista toivonut. Lisäksi valaistusolosuhteista johtuen värisävyjen sekoittaminen ja vertaaminen väriportaisiin olisi ollut hankalaa. Maalattujen värimallien etu digitaalisiin verrattuna on, että digitaalisissa värimalleissa värin toisto riippuu paljon käytetystä näytöstä, sen asetuksista ja tulostimesta. Tästä johtuen tekemiämme digitaalisia värimalleja voidaan pitää vain suuntaa antavina, vaikka niiden pohjana onkin digitaaliset NCS-värimallit.

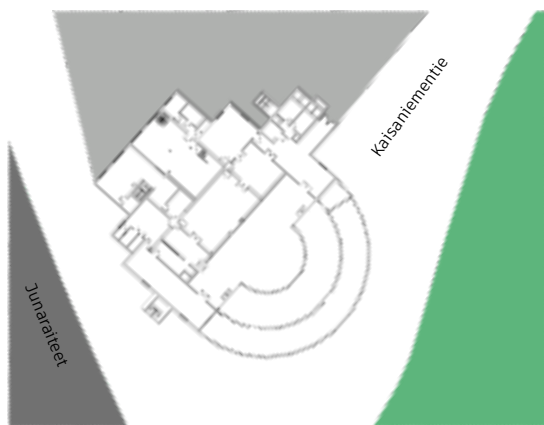
Maalityyppien tarkempi määrittely rajautui tilaajan toiveesta tutkimuksesta pois. Huonekohtaisissa värikorteissa olemme maininneet mahdollisen maalityypin, jos pinnan fyysiset ominaisuudet ovat aistinvaraisessa tutkimuksessa viitanneet tiettyyn sideaineeseen. Maalityypin tunnistamisessa emme edellämainitusta syystä käyttäneet apuna kemiallisia osoituskokeita, jos sellaiseksi ei lasketa uusimpien akrylaattipohjaisten maalikerrosten pehmentämistä mukanaamme olleella etanolipohjaisella geelillä.

Tutkimusmenetelmät ja etiikka

Raportissamme olemme pyrkineet täyttämään tutkimuksen eettisyyteen ja luotettavuuteen vaikuttavat kriteerit valitsemalla lähdemateriaalimme johdonmukaisesti ja painottamalla valinnoissamme ensisijaisia, tutkittuja ja vertaisarvioituja lähteitä, sekä vertailemalla materiaaliamme näihin lähteisiin. Pyrimme noudattamaan hyvää tieteellistä käytäntöä kaikessa tutkimuksessamme (TENK 2012).

Kaisaniemen ravintola

Ravintola Kaisaniemi sijaitsee nimensä mukaisesti Helsingin Kaisaniemessä, lähellä Helsingin päärautatieasemaa junakiskojen välittömässä läheisyydessä Kaisaniemen puistossa. Ravintola, puisto ja Kaisaniemen alue ovat saaneet nimensä ravintoloitsija Catharina (Kaisa/Cajsa) Wahllundin (1771–1843) mukaan, joka rakennutti Ravintola Kaisaniemen vuosina 1837–1839. Rakennuksen ensimmäisen luonnoksen laati Carl Ludvig Engel, mutta lopullinen suunnittelija on jäänyt tuntemattomaksi. Valmiin rakennuksen muotokielessä oli empiren aikakauden tyylipiirteitä. (Ark-byroo 2020.)



Kuva 2: Ravintola Kaisaniemen ensimmäisen kerroksen suuntaa antava pohjapiirustus.

Wahllund oli oman aikansa tunnetuimpia ravintoloitsijoita ja Kaisaniemen ravintola saavutti suuren suosion heti avautumisen jälkeen vuonna 1839. Ravintolasta tuli suosittu varsinkin Helsingin yliopistoväen keskuudessa ja siellä kokoontui monia 1800-luvun kotimaisia kuuluisuuksia, kuten Johan Vilhelm Snellman, Johan Ludvig Runeberg ja Zacharias Topelius. Ravintolan saleja kutsuttiin pitkään Snellman-, Lönnrot-, Marski- ja Topelius-kabineteiksi ravintolan tunnettujen vieraiden mukaan. (Ark-byroo 2020.)

Catharina Wahllundin kuoleman (1843) jälkeen ravintolatoimintaa jatkoi hänen ottotyttärensä Emilie Myhrman vuoteen 1868 asti, jonka jälkeen ravintoloitsijana jatkoi Myhrmanin apulainen Charlotta Söderberg seuraavat 15 vuotta. Vuonna 1854 Helsingin kaupunki oli lunastanut Wahllundin rakennuttamat ravintolarakennukset itselleen ja vuokrasi rakennusta ravintolayrittäjille. Ravintoloitsija Charlotta Söderbergin jälkeen toimintaa jatkoivat mamsellit Hammarlund ja Wasterberg-Himberg aina 1880-luvun loppuun asti. (Ark-byroo 2020.)



Kuva 3: Kaisaniemen ravintola Kaisaniemen puiston suunnalta kuvattuna 1800-luvun lopulla.

Vuosien 1889–1917 aikana ravintolatoimintaa Kaisaniemessä pyöritti ensimmäistä kertaa mies, G. A. Wickström. Wickströmin aikakautta seurasi kaksi lyhytaikaisempaa ravintoloitsijaa, joiden jälkeen vuonna 1924 ravintoloitsijana aloitti Lars W. Lindman. Lindman vastasi Kaisaniemen ravintolatoiminnasta aina vuoteen 1968 asti. Lindmanin aikakauden jälkeen Kaisaniemessä vaihtuivat ravintoloitsijat useasti, kunnes vuonna 1975 ravintolatoiminnasta otti vastuun Luodon ravintola Oy. Yhtiön johtaja Aarne Roiha pyrki kehittämään Kaisaniemen ravintolatoimintaa ympärivuotisemmaksi ja palauttamaan ravintolan entisen arvokkuuden. (Ark-byroo 2020.)

Luodon ravintola Oy:n jälkeen Kaisaniemestä muotoutui uudentyyppisen klubi-elämän keskus 1980-luvulla. 1990-luvulla klubit toiminta kuitenkin väheni ja 2000-luvulla ravintolassa järjestettiin enimmäkseen

yksityistilaisuuksia. Ravintolan toiminta hiipui vähitellen ja lopulta tammikuussa 2019 silloinen rakennusta vuokrannut ravintolayritys haettiin konkurssiin. (Ark-byroo 2020.) Rakennus oli tyhjiällä vuodesta 2019 vuoteen 2021, jolloin Helsingin kaupunki myi rakennuksen restaurointimaalarimestari Airi Kallion Tee- ja Kahvihuone Helmi Oy:lle (Marttinen 2021).

Väritutkimus käytännössä

Ravintolan uuden omistajan tavoitteena on peruskorjauksessa palauttaa rakennus 1800-luvun ilmeeseen. Väritutkimuksen tekeminen ennen peruskorjaushanketta oli tarpeellista, sillä rakennuksessa on tehty vuosien saatossa useita uudistuksia ja remontteja, mutta muutosten dokumentointia ei olla tehty kattavasti. Peruskorjauksen kannalta rakennuksen vanhimpien 1800-luvulla valmistuneiden osien pintakerrosten tutkiminen oli ajankohtaisinta, jonka vuoksi tässä väritutkimuksessa on keskitytty vain rakennuksen vanhimpiin osiin.

Tutkimuskohteet

Osaa rakennuksen vanhimmista osista on muutettu menneinä vuosina merkittävästi, jonka takia yhdessä ravintolan uuden omistajan kanssa päädyimme tutkimaan vain Marski- ja Snellman-kabineteiksi kutsuttuja huoneita. Alun perin tarkoituksena oli myös tutkia nykyisen baaritiskin välittömässä läheisyydessä sijaitsevaa seinää mahdollisen koristeruiskutustekniikalla tehdyn viinirypäleaiheisen friisin löytämiseksi. Tarkoituksena oli myös etsiä baaritilan samalla koristeruiskutustekniikalla koristellun lyyra-aiheisen katon

alkuperäinen vaalea värisävy myöhemmin maalatun sinisen maalin alta. (Tarjanne 2007, 72.) Topelius-salin eli nykyisen baaritilan tutkimus rajautui lopulta tilaajan toiveesta pois.

Olemme sisällyttäneet tutkimukseemme varsinaisten tutkimuskohteiden lisäksi keittiön puolella tehtyjen porauksien analysointia, sillä ne helpottavat myös Marski- ja Snellman-kabinettien tapettikerrosten ja ovien maalikerrosten ajoittamista ravintolan historian aikajanalla.

Käytetyt välineet

Työvälineinä käytimme vaihtoteräistä, sekä kiinteäteräisiä skalpelleja, palettiveistä ja katkoteräveistä. Lisäksi tapettikerrosten irrottamiseen käytimme leivinpaperia ja kiristekalvoa pitämään kosteuden tapetissa ja pehmittämään liisterikerroksia. Akrylaattimaaleja pehmitettiin paikoin etanolipohjaisella geelillä, jolloin maalikerrokset oli helpompi erottaa toisistaan.

Valokuvaus suoritettiin kohteessa ilman studiovaloja. Valokuvauksen yhteydessä kameroiden valkotasapainot kalibroitiin

harmaakortin avulla ja valokuvattavien kohteiden viereen asetettiin värikortti. Kortti selkeyttää kuvioiden koon ja värien hahmottamista valokuvasta. Valokuvauksessa käytettiin järjestelmäkameroita Canon EOS 5D (linssit Canon EF 35-70mm f/3.5-4.5 ja Canon EF 50mm f/1.8) ja Sony Alpha 300 (linssit Sony DT 18-70mm f/3.5-5.6 ja Sigma 70-300mm f/4-5.6 DG) sekä kolmijalkajalustaa.

Väriportaiden NCS-koodaamiseen saimme Kaakkois-Suomen ammattikorkeakoululta lainaksi NCS-väriskanneri NCS005 Colour Scan 2.0:n ja NCS Block – Hue -värikartan, joiden pohjalta etsimme esiinkaivettujen maalikerrosten NCS-koodit.

Itse tuomiemme työvälineiden lisäksi käytössämme harjoittelussa olivat A-tikkaat ja 2 kpl Energy+ 10W led-valonheitintä (230 V AC ~ 50Hz, IP44).

Väritutkimuksen raportissa käytetyt rakennuksen pohjapiirroksat ja väritysmallit on piirretty käyttäen AutoCAD 2021- ja Affinity Photo -ohjelmistoja. Digitaalisesti retusoidut kuvat on tehty Affinity Photo -ohjelmalla ja dokumentti on taitettu Affinity Publisher -ohjelmalla.

Tapettikerrosten esiinotto

Väritutkimus aloitettiin väri- ja tapettikerrosten esiinotoilla. Marski-kabinetissa oli jo aikaisemmin otettu esiin osa tapettikerroksista huoneen kaakkoisseinältä. Esiin

otetut tapettikerrokset oli jätetty seinällä olevan peilin taakse piiloon. Tapettikerroksia otettiin lisää esiin kostuttamalla tapetin pintaa vedellä. Vettä sumutettiin suihkepullolla, jonka jälkeen kostutettu pinta peiteltiin leivinpaperilla ja kiristekalvolla. Tapetin annettiin hautua hetki kalvon alla ennen mekaanista irrotusta. Tapettien mekaanisessa irrottamisessa käytettiin kirurginveitsiä ja italialaista palettiveistä.

Museovirasto ei suosita vanhojen tapettikerrosten irrottamista uusien alta, sillä tapettikerrokset ovat paras dokumentti rakennuksen historiasta (Museovirasto 2001, 12). Tässä väritutkimuksessa tapetteja irrotettiin Marski-kabinetin seinältä vain siitä kohtaa, josta oli jo aikaisemmin esiinotettu tapettikerroksia. Osa tapeteista irrotettiin ja osa jätettiin seinälle. Tapeteista otettiin esiin sen verran, että tapetin koko kuvio (raportti) saatiin näkyviin ja dokumentoitua. Marski-kabinetista irrotetut tapettinäytteet ovat myöhemmin tarkoitus koota selättävän kirjan muotoon ravintolan uuden omistajan Airi Kallion toimesta. Snellman-kabinetissa tapettikerrokset avattiin noin A4-paperiarkin kokoiselta alueelta ja ne jätettiin seinään selättävän kirjan muotoon.

Värikerrosten esiinotto

Marski- ja Snellman-kabinettien tutkittaviin kohtiin tehtiin aluksi kirurginveitsellä pieni kraatterimainen esiinotto, jossa

värikerrokset näkyvät kraatterin reunoilla. Kraatterien avulla voitiin kartoittaa alustavasti värikerrosten lukumäärä, kun kraatteria tutkittiin luupilla.

Kraatteritutkimuksen jälkeen kraatterin viereen tehtiin väriportaikot. Väriportaikoiden värikerrokset otettiin esiin mekaanisesti kirurginveitsellä kerros kerrokselta joko pohjamaaliin tai -materiaaliin asti. Väriportaikoiden suuruus vaihteli hieman tutkittavasta kohdasta riippuen. Väriportaista tehtiin kuitenkin niin suuria, että värisävyt voitiin määrittää NCS-väriskannerilla.

Värikerrosten analysointi NCS-värijärjestelmää hyödyntäen

Väriportaikoiden teon jälkeen värikerrokset skannattiin NCS-väriskannerilla, joka antaa tutkittavan värikerroksen NCS-värikoodin. Skannauksen jälkeen värikoodi tarkistettiin NCS-värikartasta ja koodia tarvittaessa muutettiin vastaamaan paremmin silmämääräisesti havaittua värisävyä. Seuraavissa kappaleissa kerrotaan NCS-värijärjestelmästä ja siitä, miksi sitä käytettiin tässä väritutkimuksessa.

NCS-värijärjestelmä

NCS (Natural Color System) värijärjestelmä on standardoitu, Ruotsissa vuonna 1979 julkaistu looginen värijärjestelmä, jonka tarkoituksena on antaa yksiselitteinen värikoodi ihmissilmän

havaitsemille väreille ja värivivahteille. NCS-värijärjestelmän ja NCS-väriskannerin avulla jokainen havaittava värisävy voidaan kuvata yksiselitteisesti NCS-värikoodilla. NCS-järjestelmää käytetään laajasti väriteollisuudessa sekä arkkitehtien, suunnittelijoiden ja tavarantoimittajien keskuudessa. (Our History.)

NCS-värijärjestelmässä on huomioitava, että siitä puuttuvat rakennuksen sisätiloissa yleisesti käytetyt murrettu värisävyt. Tällöin luonnonpigmenteillä sekoitettujen maalien värisävyt ja 1900-luvun alun monimutkaisten värisekoitusten lähivärien löytäminen voi olla vaikeaa. (Setälä 2011, 93.)

NCS-värikoodit

NCS-värijärjestelmä perustuu neljään järjestelmän luokittelemaan perusväriin keltaiseen (Y), punaiseen (R), siniseen (B) ja vihreään (G) sekä kahteen ei-kromaattiseen perusväriin mustaan (S) ja valkoiseen (W). NCS-värijärjestelmä kuvaa värejä niiden visuaalisten ominaisuuksien pohjalta ja NCS-värikoodit koostuvat värisävyä kuvaavasta koodista ja sen nyanssista. (NCS – Natural Colour System.)

Värisävy määräytyy NCS-väriympyrän mukaan, joka on poikkileikkaus NCS-väriavaruudesta. Väriympyrän kehällä on NCS:n neljä pääväriä: keltainen, punainen, sininen ja vihreä. Jokaisen päävärin välinen ympyrän kehän neljännes

on jaettu sataan osaan. Värisävy saa koodinsa koostumuksensa mukaan. Esimerkiksi punertavan sininen värisävy R90B sisältää 10 prosenttia punaisuutta ja 90 prosenttia sinisyyttä. (Kuehni 2012, 95-96.)

Värisävyn selvittämisen jälkeen värille voidaan määrittää nyanssi. Nyanssi saadaan NCS-värikolmion avulla. NCS-värikolmio on NCS-väritilan pystysuuntainen poikkileikkaus, jossa kolmion kärkinä on valkoinen, musta ja värisävy C, joka kuvastaa värin kromaattisuutta/värikylläisyyttä. Mustan ja valkoisen kärjen väliin muodostuvalla janalla on täysin neutraaleja sävyjä. Jakamalla kolmion jokainen sivu sataan osaa, saadaan värisävyn nyanssin tarkka arvo suhteessa kolmion kärkiin. NCS-värikoodissa valkoisuutta ei merkitä, joten nyanssin koodista ilmenee vain värin mustuus ja värikylläisyys/kromaattisuus. (Kuehni 2012, 95-96.)

Esimerkiksi värisävyn R90B erään nyanssin NCS-värikoodi on S1050-R90B, jossa

- S tarkoittaa värin kuuluvan NCS 1950 -standardiin
- 1050 kuvaa värisävyn nyanssia. Värillä on 10 prosenttia mustuutta ja 50 prosenttia värikylläisyyttä/kromaattisuutta
- R90B kuvaa värisävyä. Väri on punainen (R), jossa on 90 prosenttia sinisyyttä (B).

(Ruuska-Jauhijärvi 2017, 18.)

NCS-värisävykannuri NCS005 Colour Scan 2.0 ja NCS-värikartat

NCS005 Colour Scan 2.0 värisävykannuri on värisävyjen mittaamiseen käytetty laite. Se skannaa tutkittavan värin kameras avulla ja antaa värille lähimmän NCS-värikoodin. Laite on pienikokoinen ja johdoton, joten sitä on helppo käyttää kohteessa. Laitteella voi skannata useiden eri materiaalien tasaisia pintoja, kuten seiniä, mattoja, tapetteja, tekstiilejä ja huonekaluja. (NCS005 Colour Scan 2.0.)

NCS-värisävykannurin lisäksi väritutkimuksessa käytettiin NCS-värikarttoja. NCS Block – Hue värikartasto sisältää kaikki NCS 1950 –standardissa ilmenevät värit yhdeksässä taskukokoisessa värikartassa. Värit on järjestetty värikarttoihin värisävyjen mukaan. (NCS Block – Hue.)

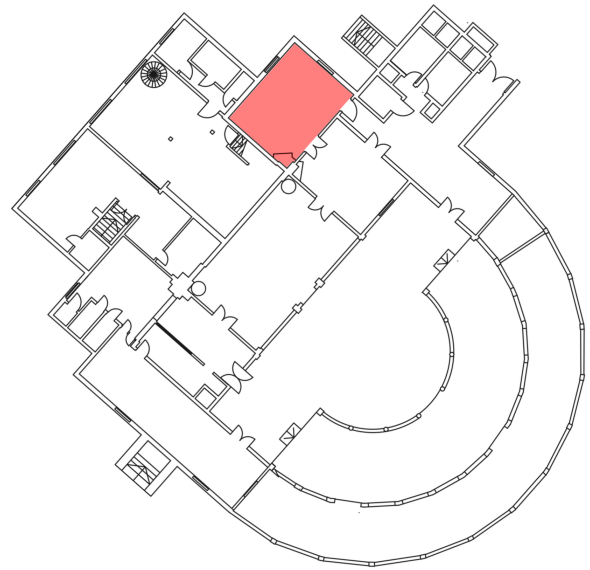
Tapetti- ja värikerrosten dokumentointi

Tapetti- ja värikerrosten esiinottojen ja NCS-väritutkimuksen jälkeen tapettinäytteet ja väriportaitot valokuvattiin. Lopuksi tutkimustulokset raportoitiin ja ajoitettiin.

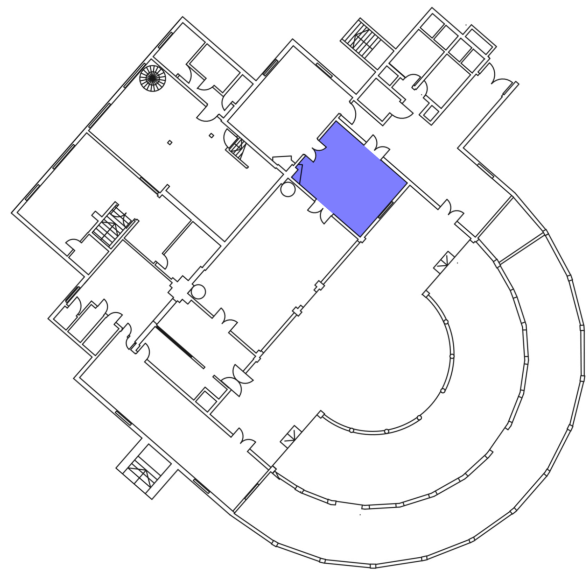
Esiinkaivetut väriportaitot dokumentoitiin värikortteihin, jotka löytyvät tämän dokumentin liitteistä. Väritutkimusten värikortteille ei ole vakiintunutta, standardoitua lomakepohjaa (Ruuska-Jauhijärvi 2017, 7), mutta laadimme oman lomakkeen muun

muassa Museoviraston vuoden 1997 *Valtion rakennusperinnön vaaliminen* -julkaisun (Mattinen 1997, 79) sekä konservaattori Anne Räsäsen Kaakkois-Suomen ammattikorkeakoulun lehtorina toimiessaan jakaman lomakkeen pohjalta. Lisäksi huomioimme Ulla Setälän vuoden 2011 pro gradu – tutkielman *Väritutkimus rakennushistorian tietolähteenä* värikorttien laadinnassa. Lisäsimme värikortteihin esimerkiksi värimallit digitaalisina väritulosteina. Digitaalisissa väritulosteissa on huomioitava, että kohteessa todetut viitteelliset värisävyt voivat muuttua tulostettaessa ja näyttää erilaiselta fyysisiin NCS-värikarttoihin verrattuna (Setälä 2011, 46).

Tutkimustulosten raportoinnin yhteydessä väri- ja pintakerrokset pyrittiin ajoittamaan arkistolähteiden ja kohteessa käytettyjen materiaalien perusteella. Seuraavassa kappaleessa kuvataan tarkemmin värikerrosten ajoittamisen tukena käytettyjä lähteitä.



Kuva 4: Marski-kabinetti ravintolarakennuksen 1. kerroksen pohjakuvassa.



Kuva 5: Snellman-kabinetti ravintolarakennuksen 1. kerroksen pohjakuvassa.

1839	Ravintolarakennus valmistui.
1863	Kuvatodisteita päärakennuksen sivuhuoneista (Marski-kabinetti ja toinen sali rakennuksen toisella puolella). Sivuhuoneet ovat voineet olla olemassa jo rakennuksen valmistumisesta asti.
1840-1889	Ravintolaan rakennetaan lisärakennuksia ja esiintymislava. Vuonna 1886 ravintolaan rakennetaan uusi leveämpi veranta.
1895	Veranta muutetaan osittain sisätilaksi, kun verannan koillis- ja lounaspäätyihin rakennetaan koristeellisin ruutuikkunoin varustetut tilat.
1900-luvun alku	Vuonna 1929 ravintolan keittiötiloja laajennettiin ja entisen verannan tilalle rakennettiin pyöreä rotunda. Pääsisäänkäynti siirrettiin rakennuksen lounaspäätyyn. Marski-kabinetin poikkeavasta ovesta ja kaakeliuunista päätellen myös Marski-kabinetissa tehtiin muutostöitä 1900-luvun alussa. Marski-kabinetin kattomaalaukset ovat samaa muotokieltä kuin rotundasalissa.
1946	Rotundasalin ympärille rakennettiin uusi katettu terassialue. Ravintolan takaosia laajennettiin (mm. olutkellari) ja kellaritilat rakennettiin.
1968	Rakennuksen tilajakoa uudistettiin öljylämmityksen tarpeisiin. Pääsisäänkäynnin paikka vaihtui ja alkuperäisen kuistin paikalle tehtiin naulakko.
1976-1977	Katettu terassi rotundasalin ympärillä rakennettiin umpeen ja koillis-päätyyn tehtiin laajennussiipi uudella sisäänkäynnillä. Rakennukseen vaihdettiin koneellinen ilmanvaihto. Rakennuksen vanhimmissa saleissa tehtiin restaurointityötä.
1987-1989	Ravintolan henkilökunnan sosiaalitiloihin tehtiin muutoksia ja rakennuksen runkoa korjattiin. Keittiössä uusittiin väliseiniä ja välipohja vaihdettiin betoniseksi.
1990-luvun alku	Ravintolan ulko-osia kunnostettiin: seinät ja ikkunapuitteet kunnostettiin ja kuisti uusittiin.
2019	Ravintolatoiminta keskeytyi.
2020	Rakennuksen sisätilat inventoitiin ja rakennuksesta laadittiin rakennushistoriaselvitys.
2021	Helsingin kaupunki myi rakennuksen ravintoloitsija-maalarimestari Airi Kallion Tee- ja Kahvihuone Helmi Oy:lle (Marttinen 2021).

Kuva 6: Kaisaniemen ravintolarakennuksen muutoshistoria koostettuna arkkitehtitoimisto Ark-byroon vuoden 2020 rakennushistoriaselvityksen pohjalta.

Materiaali- ja muutoshistoria

Väri- ja tapettikerrokset ajoitettiin tehtyjen remonttien ja käytettyjen materiaalien mukaan. Tärkeänä merkkipaaluna erityisesti tapettikerrosten osalta toimi Marski-kabinetin luoteisseinältä sekä Snellman-kabinetin ja keittiön seinistä löytynyt lastulevy, jonka valmistus aloitettiin vasta 1960-luvulla. Toinen tärkeä merkkipaalu ajoituksia pohtiessamme oli vuoden 1946 remonti, jolloin Marski-salin luoteisseinän toinen ikkuna peitettiin sen taakse rakennetun olutkellarin takia.

Marski-kabinetin peitetty ikkuna ja olutkellarin rakentaminen 1946

Kaisaniemen ravintola on alun perin rakennettu empiretyylin mukaan. Empirelle on ominaista symmetria ja yhtenäisyys (Vuorio 1946, 242). Tässä mielessä oli perusteltua etsiä ikkunaa Marski-kabinetin taakse 1946 rakennetun olutkellarin kohdalta pariksi samalla seinällä sijaitsevalle yksinäiselle ikkunalle. Ikkuna löytyi konservaattori Pentti Pietarilan mitattua symmetrisesti luoteisseinän toisen ikkunan mukaisen etäisyyden seinästä ja kaivamalla katkoteräveitsellä pienen aukon tapetti-, pinkopahvi- ja lastulevykerrosten läpi. Ikkuna oli peitetty laudoituksella, jonka

peitoksi oli asennettu 1900-luvun alkupuoliskolla yleisesti käytössä ollut n. 5 mm paksu rakennuspahvi. Pahvin päällä oli vihreä, satinoitu ornamenttitapetti.

Lastulevy

Edellämainitun satinoidun vihreän ornamenttitapetin päällä seuraavana kerroksena oli lastulevy, jonka päälle kaikki seuraavat tapettikerrokset oli asennettu. Lastulevy on restauroinnin näkökulmasta varsin uusi materiaali. Sen teollinen tuotanto alkoi kunnolla vasta toisen maailmansodan aikaan ja Suomessa ensimmäinen lastulevytehdas aloitti



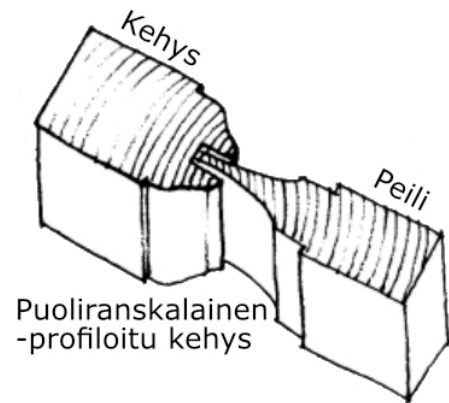
Kuva 7: Marski-kabinetin luoteisseinän esiinotto peitetyn ikkunan kohdalta.

toimintansa vuonna 1956. Maailmanlaajuisesti lastulevyteollisuus kehittyi 1950-luvulta seuraavien vuosikymmenien aikana ja sitä alettiin käyttää kaikkialla maailmassa. Lastulevyissä yleisimmin käytetty liima on urea-formaldehydiharts (UF). Se ei kestä kosteutta, joten lastulevyjä käytetään yleisimmin rakennuksen sisätiloissa seinien, kattojen ja lattioiden verhoiluun. (Kangaskolkka 2012, 11-15.) Kaisaniemen ravintolassa Marski- ja Snellman-kabinettien seinien lastulevyt on asennettu todennäköisimmin 1960-1970 -luvuilla, jolloin lastulevyn käyttö oli yleistä sisäpintojen levytyksissä (Rinne 2018, 113).

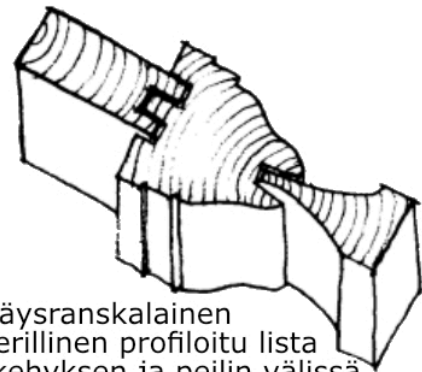
Ovet

Ovia tutkiessamme huomasimme, että pelkästään Marski- ja Snellman-kabineteissa on kolmenlaisia eri ikäisiä ovia, joista löytyi osittain yhteneviä ja osittain erilaisia maalikerroksia. Kerrosten ajoittamisessa olemme käyttäneet apuna muun muassa tyylihistoriaa, arkistolähteitä, Topelius-salin luoteisseinällä olevaa esiinkaivettua ovea ja vanhoja valokuvia.

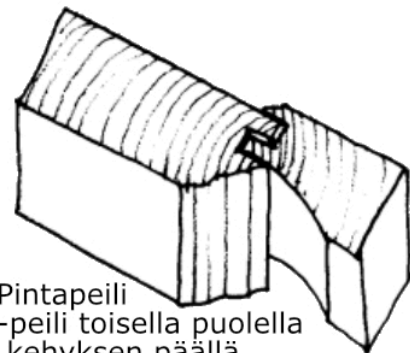
Snellman-kabinetissa on kolme oviaukkoa: yksi vie Marski-kabinettiin, toinen Topelius-saliin (baariin) ja kolmas eteiseen. Marski-kabinettiin vievässä oviaukossa on pariovet, joissa on puoliranskalainen peilien kiinnitys (Rahola 2000, 4). Nämä ovet ovat värikerrosten lukumäärän ja arkistolähteiden perusteella todennäköisesti alkuperäiset 1800-luvulta. Oven ensimmäisessä



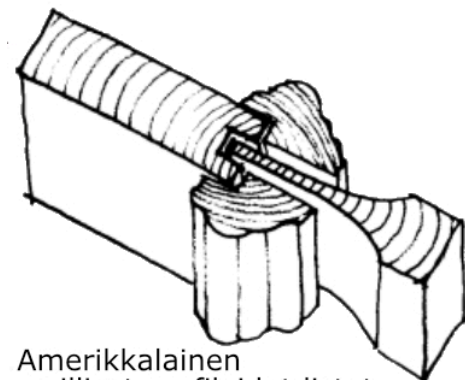
Puoliranskalainen-profiloitu kehys



Täysranskalainen-erillinen profiloitu lista kehyksen ja peilin välissä



Pintapeili-peili toisella puolella kehyksen päällä



Amerikkalainen-erilliset profiloidut listat naulattuna molemmin puolin

Kuva 8: Peiliovien erilaiset rakennetyypit.



Kuva 9: Ravintola Kaisaniemen sisustusta nykyisen baarin kohdalta. Baarin ja keittiön välinen ovi on kuvassa vasemmalla peilin ja kaakeliuunin välissä.



Kuva 10: Ravintola Kaisaniemen sisustusta vuosien 1899–1909 välisenä aikana nykyisen baarin kohdalla, jossa keittiön ja baarin välinen, nykyisin peitetty, ovi on kuvassa kaakeliuunin oikealla puolella.

värikerroksessa ovilehdet ja vuorilaudat olivat ootrattuja empiretyylin mukaisesti. Pariovien neljännestä värikerroksesta löytyi jugend-tyyliset koristemaalaukset todennäköisesti 1900-luvun alusta. Oven viides värikerros oli värisävyltään lähes samanlainen kuin keittiön ja Topelius-salin välisen esiinotetun oven. Tämä kerros ajoittuu todennäköisesti 1920-luvulle.

Snellman-kabinetista eteiseen ja baariin johtavissa oviaukoissa on myös pariovet, mutta niissä peilien kiinnitys on todennäköisesti amerikkalainen tai kokoranskalainen (Rahola 2000, 4). Snellman-kabinetin ja eteisen välinen oviaukko on ollut ummessa vuoden 1946 muutospiirustuksissa mutta avattu jälleen vuonna 1977 (Ark-byroo 2020, 33–36). Eteiseen ja baariin vievät ovet yhtenevät ja niistä löytyi sama määrä värikerroksia, joten voidaan olettaa, että ovet on uusittu samaan aikaan vuoden 1977 remontissa.

Marski-kabinetissa on Snellman-salista johtavan oviaukon lisäksi oviaukko eteiseen. Eteisen ovi on muista poikkeava, yksilehtinen peiliovi, jossa on kuusi täytettä. Tyyliiltään se edustaa jugendia ja eroaa siten muista tutkittavien tilojen ovista. (Ark-byroo 2020, 48.) Marski-kabinetin ja eteisen välisen oven vanhimmat maalikerrokset poikkesivat merkittävästi Snellman- ja Marski-kabinetin välisistä vanhoista pariovista. Väriportaikoiden vanhempien sävyjen osalta eroavaisuudet olivat niin suuria, että on todennäköistä, että eteisen ja Marski-kabinetin välinen jugend-ovi on tuotu paikalleen muualta. Oven viides värikerros oli vaalean sinertävä, jossa kehyslistat mahdollisesti maalattiin kolmena kertana erisävyisiksi. Oven kuudennesta värisävyistä löytyi samaa sävyä, kuin Snellman-kabinetin ovista ja vuorilaudasta. Koska värisävyt ovat yhteneväisiä Snellman-salin välisen oven kanssa vain portaikoiden ylimpien modernien maalityyppien osalta, on Marski-kabinetin ja eteisen välinen ovi tuotu paikalleen luultavasti vasta 1990-luvun jälkeen.



Kuva 11: Rasiaporalla poratut näytekohdat keittiössä, ns. emännän huoneen ja baarin väliseltä seinältä.



Kuva 12: Esiinkaivettu pariovi baarin ja ns. emännän huoneen välisellä seinällä. Empiretyylinen pariovi on maalattu tummansiniharmaalla maalilla.

Topelius-salin (nykyisen baarin) luoteisseinän ovet

Päiväämättömässä piirustuksessa (Ark-byroo 2020, 23) Cajsa Wahllundin ravintolaa varten nykyisen baarin kohdalla olevaan salonkiin on sijoitettu luoteisseinälle

kaksi oviaukkoa. Toinen näistä ovista on myös nähtävillä salin puolella 1800- ja 1900-lukujen taitteessa otetussa valokuvassa (Kuva 9). Kyseinen empiretyylinen pariovi löytyi baarin ja emännän huoneen väliseltä, kipsilevyin peitetyltä seinältä. Ovi on peitetty viimeistään vuoden 1946 remontissa, mutta todennäköisesti jo aiemmin. Vuoden 1946 pohjapiirroksessa sitä ei enää näy. Oletettavaa on, että ovi on peitetty ensin rakennuspahvilla ja myöhemmin uudestaan kipsilevyillä.

Levyjen alta oletettavasti löytyy samalta seinältä myös Snellman-kabinetin vastaisen seinän puolelta pariovi. Tämäkin ovi on nähtävissä alkuperäisessä piirroksessa, kuin myös kuvassa 10, joka on nähtävissä Hilikka Tarjanteen Salomo Wuorion maalausliikkeestä kertovassa kirjassa (2007, 72).

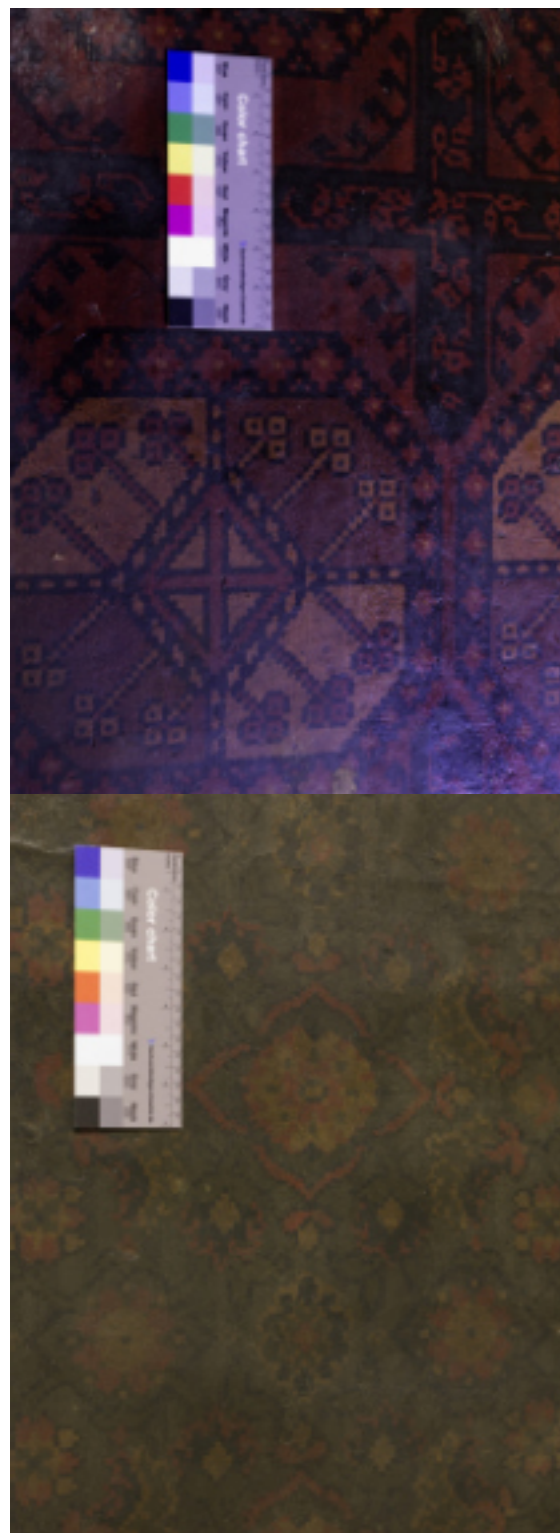
Etsittäessä ovea seinän lounaispäädyistä piilossa olleen oven edestä paljastui rasiaporalla porattaessa kolme eri levykerrosta. Näistä kaksi päällimmäistä kerrosta vaikutti kipsilevyiltä ja alimmainen turkoosiksi maalattu kerros n. 5 mm paksulta rakennuspahviltä (todennäköisesti ensopahvia). Alempi kipsilevykerros on tapetoitu samalla punaisella tapetilla, jota löytyi myös Snellman-kabinetista. Sisätiloihin tarkoitettu kipsilevy tuli Suomen markkinoille 1949, eli hieman aiemmin kuin kabineteista löytyvä lastulevy (Rinne 2018, 127).

Ensopahvi on ollut markkinoilla vuodesta 1917 lähtien (Enso-Gutzeit Osakeyhtiö, 15). Ovet on

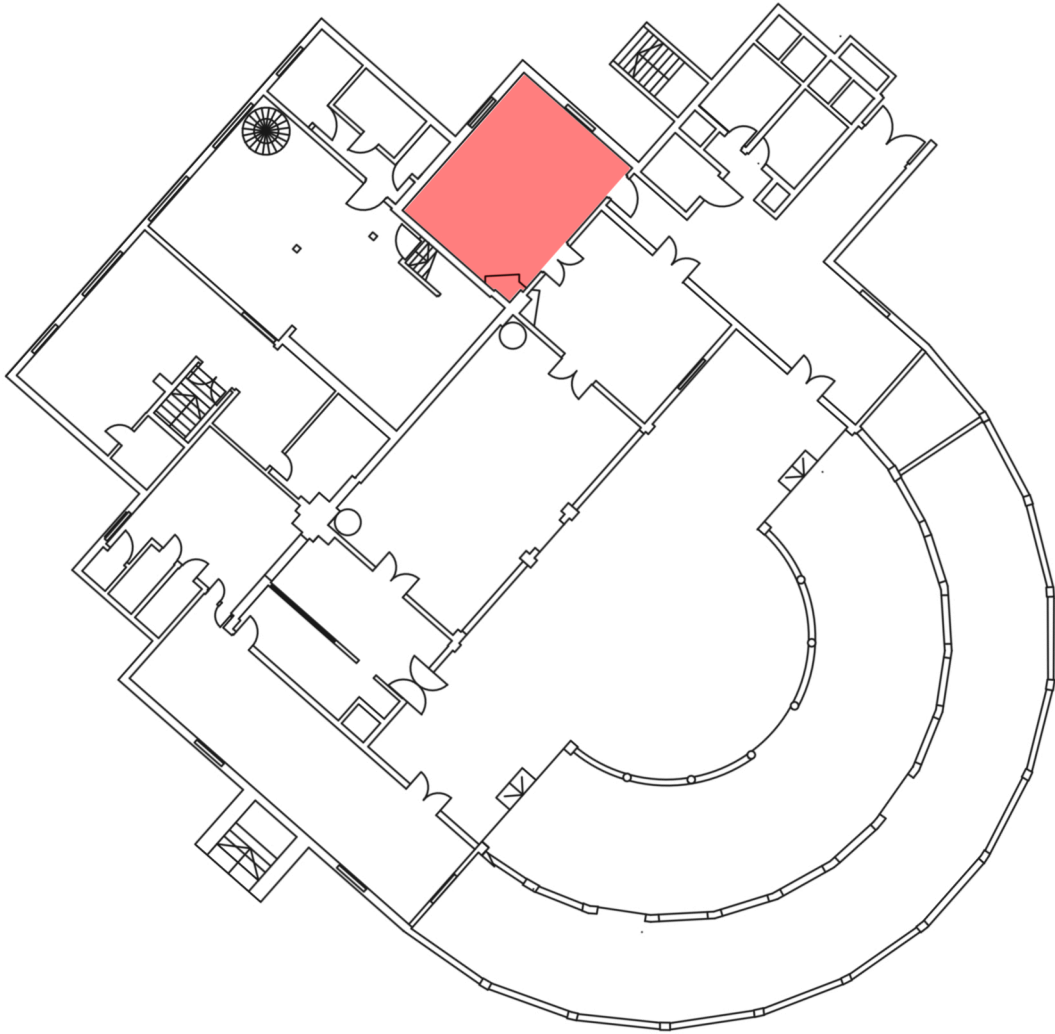
siis todennäköisesti laitettu piiloon vuoden 1929 remontissa, jolloin ravintolan rotundaosa rakennettiin Topelius-salin jatkeeksi. Näin ollen ovissa näkyvä harmaan turkoosi maalikerros ajoittuu luultavimmin 1920-luvun lopulle.

Linoleumlattiat

Marski- ja Snellman -kabinettien nykyisten kokolattiamattojen alta paljastui koristeelliset linoleumlattiat. Marski-kabinetin lattia on kuvioitu itämaista mattoa mukaillen, kun taas Snellman-kabinetin lattiassa on kukkakuvioita vihreällä pohjalla. Linoleumit eivät ole alkuperäisiä lattiamateriaaleja, sillä englantilainen Frederik Walton keksi linoleumin vasta 1860-luvulla (Simpson 1999, 17). Ensimmäiset linoleumlattiat olivat lähinnä harmaan ja ruskean sävyisiä, kunnes 1890-luvulla niitä opittiin värjäämään muillakin väreillä ja tekemään kulutusta kestäviä monivärisiä kuvioita (Moro 2016, 11). Kaisaniemen ravintolaan linoleumit on todennäköisesti asennettu 1929 tehdyssä remontissa, jolloin ravintolan ilme sai runsaasti itämaisia vaikutteita ja linoleumit olivat yleistyneet lattiamateriaaleina. Kun otetaan huomioon erityisesti Marski-salin linoleumlattian hyvä kunto ja linoleumin n. 20, maksimissaan 40 vuoden käyttöikä, on erittäin epätodennäköistä, että linoleumit olisivat tätä vanhempia (Moro 2016, 37). Todennäköistä sen sijaan on, että linoleumien alta paljastuu vielä parketti- tai lautalattia.



Kuvat 13 ja 14: Yllä Marski-kabinetin nykyisen kokolattiamaton alta paljastunut punainen, itämaista mattoa kuvaileva linoleumlattia. Alla Snellman-kabinetin nykyisen kokolattiamaton alta paljastunut vihreä kukkakuvioinen linoleumlattia.



Kuva 15: Marski-kabinetti sijaitsee rakennuksen pääkerroksen pohjoispäädyssä.

Tutkimustulokset: Marski-kabinetti

Marski-kabinetti on Snellman-kabinetin ja eteisen takana rakennuksen pohjoispäädyssä. Se on mahdollisesti rakennettu jo ensimmäisessä rakennusvaiheessa, vaikka alkuperäisissä säilyneissä piirustuksissa sitä ei näy. Kabinetin varhaisen valmistumisajankohdan puolesta puhuu huoneen hormin sijainti nurkassa kulmittain Snellman-kabinettiin nähden, huoneen alla oleva tiiliholvalttu kellaritila sekä vanhat, ennen ensimmäisiä muutostöitä otetut valokuvat. (Ark-byroo 2020, 47.)

Tapettikerrokset

Tapettikerroksia otettiin esille Marski-kabinetin kaakkoisseinältä. Kerroksia löytyi yhteensä seitsemän, joista kaksi alinta on valmistettu luultavasti 1800-luvun puolivälin tienoilla. Tapettikerroksista kolme on Pihlgren ja Ritolan valmistamia ja niistä kaksi on yhä tuotannossa.



Empiretyylinen kullan värinen antiikkiaiheinen tapetti

Teimme pienen kurkistusaukon alapaneeliin varsinaisten tapettikerrosten alapuolelle. Paneelin korkeudelta alimmaisena kerroksena paljastui kullanhohtoinen empiretyylinen tapetti, joka on todennäköisesti ollut paneelitapettina ravintolan avaamisen aikoihin. Tapetti oli hyvässä kunnossa pinkopahvin alla.



Kultapohjainen päärynäpuu- ja papukaija-aiheinen tapetti

Tämä tapettikerros on luultavasti asennettu 1900-luvun alussa, viimeistään 1929 tehdyn remontin yhteydessä. Tapetissa on punotun näköinen kohokuvio tuomassa pintaan kangasmaista struktuuria. Kullan värisellä pohjalla on kuvioituna päärynäpuita ja papukaijoja kuvaava eksoottinen raportti. Puun lehdet on väritetty tummalla ja voimakkaan murretulla vihreällä, päärynät ja papukaijat on väritetty punaisella, vaalean vihreällä ja samalla murretulla vihreällä kuin mitä lehdistä löytyy. Päärynän kukat loistavat valkoisen, vihertävän keltaisen ja harmaan vihreän sävyissä.

Koska ravintolan uusi omistaja suunnittelee tämän tapetin ottamista esille, emme tehneet siihen ja sen alla olevaan pinkopahviin reikiä alemman kerroksen tutkimiseksi, paitsi alapaneelin kohdalla.



Digitaalisesti retusoitu malli kultapohjaisesta päärynäpuu- ja papukaija-aiheisesta tapetista.



Vihreä ananasaiheinen ornamenttitapetti

Seuraava tapetti on asennettu 1900-luvun alkupuoliskolla yleisesti käytössä olleen rakennuspahvin päälle ilmeisesti vuoden 1946 remontin yhteydessä, jolloin Marski-kabinetin ikkuna peitettiin ja seinän taakse rakennettiin olutkellari (Ark-byroo 2020).

Tapetti itsessään vaikuttaa vanhemmalta. Se on pohjastaan kiillotettu ja kestää huonosti kosteutta. Kiiltopohjaiset tapetit yleisesti ottaen kestävät kosteutta melko hyvin, lukuun ottamatta varhaisimpia satinoituja tapetteja. Niissä pohjan kiillotuksessa lisätyt jauheet voivat heikentää pohjaväriin sidontakykyä, jos valmistaja ei ole osannut ottaa tätä huomioon. Varhaisimmat kiiltopohjaiset, eli ranskalaiset” tapetit tulivat Suomeen 1840-luvulla. (Heikkinen 2009, 121.)



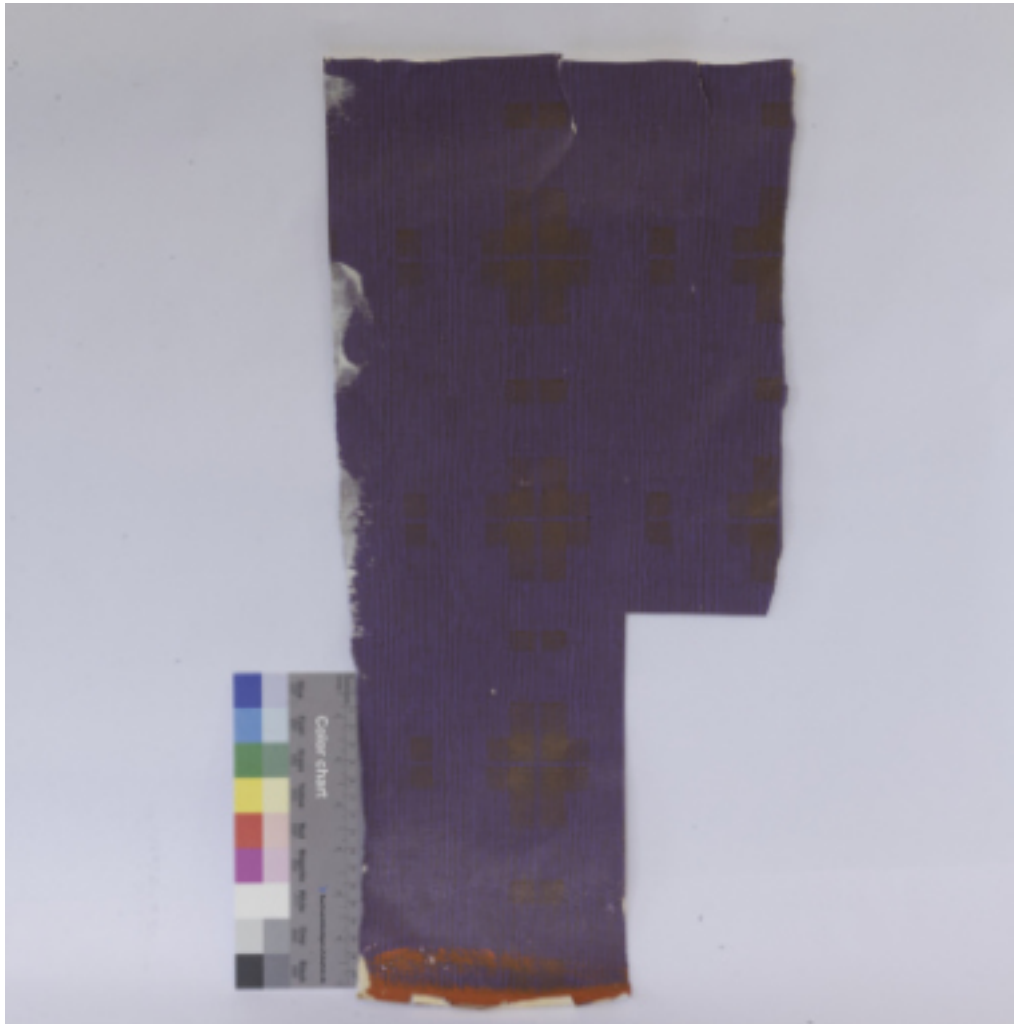
Vihreä sinikukkainen jugend-tyylinen tapetti

Mahdollisesti tapettitalon malli 1970-luvulta. Tapetissa on jugend-tyylistä kultakoristelua vihreällä pohjalla, sekä sinisiä kukkia ja tummemman vihreitä pystyraitoja. Tapetin materiaalit tuntuvat moderneilta ja sen pinta on muovimainen. Se on asennettu lastulevykerroksen päälle, joten oletettavasti siis 1960–70-luvulla.



Pihlgren ja Ritolan tapetti 69300, vaalean vihreä Jugend- kausi

Tapetti on asennettu luultavasti 70–80-luvulla. Vaalean vihreällä taustalla on jugendtyylisesti sommiteltuja punaisia kukkakuvioita. Tapetti on yhä Pihlgren ja Ritolan tuotannossa.



Tumman lila tapetti kullan värisillä ristikuviolla

Muovimaisen tuntuinen tumman violetti tapetti, jossa on kultaan vivahtava metallinhohtoinen ristikuvio. Tapetti on melko varmasti asennettu vuoden 1988 remontin aikaan, jonka jälkeen ravintolan klubikulttuuri eli kulta-aikaa.



Pihlgren ja Ritolan tapetti Haitinmäki

Haitinmäki-tapetti on ollut Pihlgren ja Ritolan tuotannossa näihin päiviin asti, mutta oranssikuvioista versiota ei ole enää myynnissä.



**Pihlgren ja Ritolan tapetti 70049, lämmin beige
Herraskartano**

Päällimmäinen kerros. Tapetti on yhä Pihlgren ja Ritolan mallistossa. Väri lämmin beige.

Värikerrokset

Marski-kabinetissa otettiin esiin värikerroksia eteiseen vievästä ovesta, Snellman-kabinettiin vievän oven karmista sekä luoteis- ja pohjoisseinän ikkunoiden ikkunalaudoista ja -karmeista. Myös seinäpaneelin listaan tehtiin väriportaikko. Värikerrokset on kuvattu tarkemmin liitteenä olevissa huonekohtaisissa värikorteissa ja ovimalleissa.

Lattia

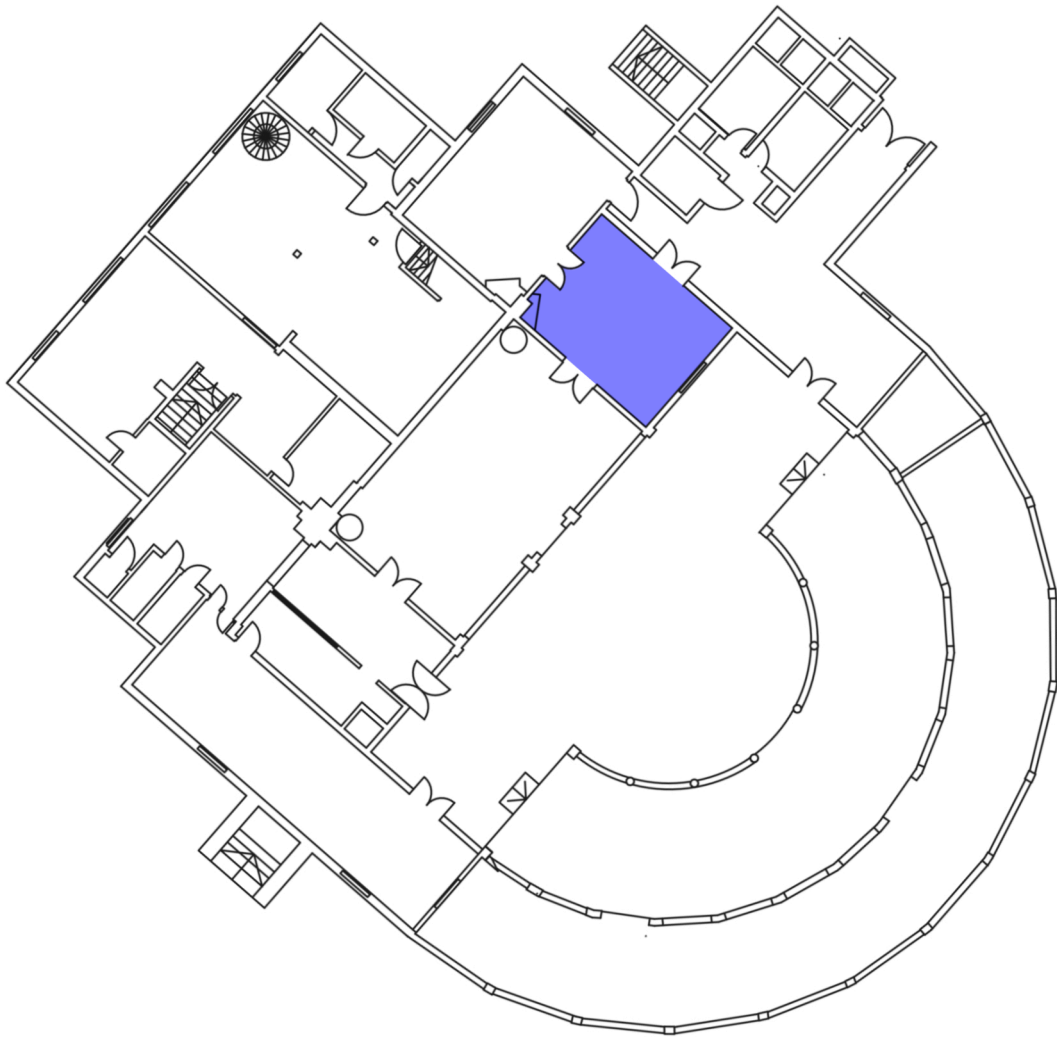
Kabinetissa on nykyisin vihreä kokolattiamatto. Kokolattiamaton alta otettiin osittain esiin punainen, itämaisain koristeluin kuvioitu linoleumlattia. Linoleumlattia on muuten melko hyvässä kunnossa, mutta huoneen keskellä osa lattiasta on vaihdettu punaiseksi maalattuun levyyn, joka oletettavasti on ollut sijoittuneena pöydän alle.

Katto

Marski-kabinetin kattoon ei tehty esiinottoja, sillä nykyinen kattopinta on varsin hyvässä kunnossa ja se pyritään säilyttämään peruskorjauksessa. Katossa on kasviaiheiset, abstraktit koristemaalaukset, jotka ovat tyyliltään samanlaiset kuin rotundasalissa. Marski-kabinetin kattomaalausten väritys ja aihe edustavat 1920-lukua, joten voi pitää todennäköisenä, että tekijä on sama kuin rotundasalissa. (Arkbyroo 2020, 47.)



Kuva 16: Yksityiskohta Marski-kabinetin katon kasviaiheisista, abstrakteista koristemaalauksista.



Kuva 17: Snellman-kabinetti sijaitsee rakennuksen pääkerroksessa, eteisen, Marski-salin ja Topelius-salin (baarin) välissä.

Tutkimustulokset: Snellman-kabinetti

Snellman-kabinetti on kuvattu Cajsa Wahllundin ravintolarakennuksen alkuperäisessä päiväämättömässä pääpiirustuksessa. 1800-luvun lopulla kabinettia reunustivat ulkoveranta ja pääsali, jotka ovat sen jälkeen kokeneet suuria muutoksia. Kabinetti sijaitsee alkuperäisellä paikallaan rakennuksen pääsalin luoteispäädyssä ja siellä on empiretyyliset symmetriset aksiaalit. Alkuperäisen ikkuna-aukon kohdalla on edelleen ikkuna, mutta se on uudenmallinen. (Ark-byroo 2020, 20-23, 46.) Tilan katto-, seinä- ja lattiapinnoilla on nykyään uusia materiaaleja ja tilan kolme parillista peiliovea ovat keskenään hieman erilaisia. Ark-byroon viime vuonna laaditun rakennushistoriaselvityksen mukaan tilassa on tehty ainakin 1970-luvulla restaurointitöitä, jolloin tiloja on tapetoitu uudelleen ja kaakeliuunia kunnostettu.

Tapettikerrokset

Snellman-kabinetista otettiin tapettinäytteet luoteisseinältä kaakeliuunin ja Marski-kabinettiin johtavan oven välistä.

Tapettikerroksia otettiin aluksi esiin viisi kappaletta lastulevypintaan asti. Lopulta myös lastulevyä irrotettiin ja sen alta paljastui kolme muuta tapettikerrosta.



Kultainen tapetti punaisilla kukkaornamenttikuvioilla

Alin löydetty tapettikerros on kullankeltainen, punaisilla kukkaornamenttikuvioilla koristeltu paperitapetti. Kukkaornamenttikuvion kukat ovat unikonkukan kaltaisia. Tapetti on todennäköisesti alkuperäinen 1800-luvulta, sillä sen alla oli väliseinän laudoitusta.



Lehtiornamenttikuvioinen kiiltopohjatapetti

Kultaisen, punaisilla kukkaornamenttikuvioilla koristellun paperitapetin päällä oli lehtiornamenttikuvioinen kiiltopohjatapetti. Tapetin kiillotettu pohjaväri on vaalea helmiäinen, jonka päälle on painettu vaalean vihertävää lehtiornamenttikuviota. Tapetin esiinotossa tapetin pohjaväri tarttui sen päällä olevan tapetin pohjaan, mikä on tyypillistä kiiltopohjatapeteille. Kiiltopohjatapetit eli satinoidut, "ranskalaiset tapetit", tulivat Suomeen markkinoille 1840-luvulla ja Suomessa satinointikoneita oli muun muassa Rieksin tehtaalla Helsingissä 1870-luvun puolivälissä. (Heikkinen 2009, 120-121.) Snellman-kabinetin tapetti on asennettu todennäköisesti 1800-luvun loppupuoliskolla.



Punainen tapetti kultaisilla ornamenttikuvioilla

Kolmantena tapettikerroksena on punainen tapetti, jossa on kultaista ornamenttiikkaa. Tapetti on samaa mitä löytyi keittiöstä peitetyn parioven kohdalta, emännän huoneen ja nykyisen baarin väliseltä seinältä. Keittiössä punainen tapetti oli päällimmäisen kipsilevyn alla olevassa ohuemmassa kipsilevyssä. Keittiön ja baarin välisen oviaukon päälle on laitettu ensimmäinen kipsilevy todennäköisesti vuoden 1946 remontin yhteydessä. Siten myös Snellman-kabinetin punainen tapetti ajoittuu mahdollisesti 1940-luvulle.



Lastulevy ja vaalea siniraitainen tapetti

Snellman-kabinetin seinille on asennettu lastulevyt todennäköisesti samaan aikaan kuin Marski-kabinetissa. Lastulevyjen käyttö yleistyi Suomessa 1960–70-luvuilla, joten todennäköisesti lastulevy on asennettu seinään viimeistään 1970-luvun restaurointiremontin aikaan. Snellman-kabinetissa lastulevyn pinnassa on oranssi pahvimainen pinnoite.

Snellman-kabinetissa lastulevyn päällä on vaalea, hyvin ohuilla vaaleansinisillä pystyraidoilla koristeltu tapetti. Tapetin hillitty kuviointi ja vaatimattomat värit edustavat jälleenrakennuskaudella vallalla olleita tyyliä (Pietarila 2004, 108). Tapetti on kuitenkin asennettu lastulevyn päälle, joten se voidaan ajoittaa lastulevyn kanssa samaan ajankohtaan 1960-70 -luvulle.



Vaalea sinikuvioinen tapetti

Snellman-kabinetin viides tapettikerros on vaaleanbeige tapetti, jossa on sinisiä kuvioita. Kuvio koostuu kolmesta pienestä kolmiosta ja keskellä olevasta pienestä neliöstä. Tämä kuvio toistuu tapetissa tiiviissä vinoruutumaisessa muodossa. Tapetin alareunassa, alapaneelin kohdalla oli sinisellä maalilla maalattu raita. Tapetin ajoitus sijoittuu todennäköisesti 1970-luvun lopun ja 1980-luvun remonttien väliin.



Siniseksi maalattu tapetti

Kuudes esiin kaivettu tapettikerros on tapetti, joka on maalattu siveltimellä ja telalla pariisinsinisellä maalilla. Tapetin pinnassa on struktuuria, mutta sen alkuperäistä kuviointia ei maalikerroksen alta tunnista. Emme lähteneet poistamaan maalia tapetin pinnalta, sillä maalia poistattaessa tapetti olisi voinut vaurioitua. Siniseksi maalattu tapetti sopii tyyliinsä Marski-kabinetin lilaan tapettiin ja ravintolan 1980-luvun klubikulttuuriin. Siniseksi maalattu tapetti ajoittuu todennäköisesti juuri 1980-luvulle.



Vaalea ornamentitapetti

Toiseksi uusin tapetti Snellman-kabinetissa on vaalea tapetti, jossa pystysuunnassa toistuu ornamenttikuvio. Ornamenttien välit on täytetty pistemäisellä vinoruudukolla ja kokonaisuutena raportti muodostaa pystyraitaisen kuvion. Tapetti on mahdollisesti asennettu 1990–2000-luvulla.



Pihlgren ja Ritolan tapetti 70049, lämmin beige Herraskartano

Snellman-kabinetin päällimmäinen, uusin tapettikerros on samaa kuin Marski-kabinetissa. Tapetti on yhä Pihlgren ja Ritolan mallistossa. Väri lämmin beige.

Värikerrokset

Snellman-kabinetissa otettiin esiin värikerroksia baariin ja Marski-kabinettiin vievistä ovista, Marski-kabinettiin vievän oven vuorilaudasta sekä Snellman-kabinetin ja rotunda-salin välisestä ikkunasta. Ovien ja oven vuorilaudan värikerrokset on kuvattu tarkemmin liitteenä olevissa värikorteissa.

Kabinetin ikkuna on uudehko (Arkbyroo 2020, 46), eikä sen ikkunalaudasta löytynyt kuin muutama vaalea värikerros. Kerrokset olivat silmämääräisesti samoja, kuin baariin vievässä oven kehyksessä ja peileissä. Ikkunan iän ja värikerrosten vähyyden vuoksi siitä ei tehty erillistä värikorttia.

Snellman-kabinetin ja eteisen välinen pariovi on saman tyylinen ja todennäköisesti saman ikäinen kuin kabinetin ja baarin välinen pariovi. Oveen ei tehty erillistä väriportaikkoa, koska kraaterilla havaittiin värikerrosten olevan yhteneviä baariin vievän oven kanssa.

Lattia

Snellman-kabinetin lattialla on nykyisin punainen kokolattiamatto. Matto on samaa tyyliä Marski-kabinetin vihreän maton kanssa. Kokolattiamaton alta otettiin osittain esiin vihreää, kukkakuvioista linoleumlattiaa. Linoleumlattia oli huonommassa kunnossa kuin Marski-kabinetista löydetty linoleumlattia.

Katto

Snellman-kabinetissa on valkoiseksi maalattu lasikuituinen pinnanvahvistustapetti. Emme tehneet kattoon avauksia, sillä se olisi vaatinut muun muassa rakennustelineitä. Sovimme siten rakennuksen nykyisen omistajan kanssa, että jätämme Snellman-kabinetin katon perusteellisemmän tutkinnan tekemättä.



Kuva 18: Kaisaniemen ravintolassa on vierailut useita merkkihenkilöitä, joiden mukaan Kaisaniemen ravintolan saleja on nimetty. Kuvassa kolmantena ylärivissä vasemmalta lukien Carl Gustaf Emil Mannerheim vuoden 1887 ylioppilasluokkansa kanssa Kaisaniemen meripaviljongissa vuonna 1922.



Kuva 19: Kaisaniemen ravintola 1860-luvulla.

Yhteenveto

Kaisaniemen ravintola on väritutkimuksen kohteena mielenkiintoinen ja laaja. Rakennuksessa olisi ollut Marski- ja Snellman-kabinettien lisäksi muitakin tiloja ja pintoja tutkittavaksi, mutta tutkimuksen alussa tehty rajausta tutkittavien huoneiden osalta oli välttämätöntä väritutkimuksen tekijöiden kokemuksen ja resurssien puutteen vuoksi.

Jo alkuvaiheessa huomasimme, että käyttämämme teroitettavat skalpellit eivät täysin vastanneet tarpeitamme. Jouduimme teroittamaan teriä jatkuvasti ja silti teristä ei saanut niin teräviä kuin olisi ollut värikerrosten esiinoton kannalta tarpeellista. Myöhemmin käytimme vaihtoteräistä skalpellia ja työskentely nopeutui huomattavasti.

Väritutkimuksen kannalta oleellisten tutkimuskohteiden ja -kohtien miettiminen oli toisinaan hankalaa. Aluksi mietitty kohta saattoi osoittautua niin kuluneeksi, että värikerroksia ei saatu kaivettua esiin tai etsitty koristekuviointi oli liian fragmentoitunut. Joissakin kohdissa kerrosten esiinotto oli käyttämillämme välineillä haastavaa, eikä esimerkiksi kaikkia ovien kehyslistoja saatu tutkittua täydellisesti. Lisäksi kaivoimme esiin yhden portaikon eteisen ja rotundasalin välisestä ovenkarmista, jonka analysointi jäi lopulta tämän väritutkimuksen ulkopuolelle.

Salien pintakerroksia tutkittiin väriportaikoiden avulla, jotka tehtiin mekaanisesti kirurginveitsillä.

Maalisävyjen tutkimisessa hyödynnettiin NCS-väriskanneria ja värikartastoa, joiden avulla tutkittavat värisävyt saatiin dokumentoitua NCS-väristandardiin perustuen. Marski- ja Snellman-kabinettien väriportaikoista laadittiin värikortit, jotka on liitetty tähän dokumenttiin.

Väritutkimuksen suorittamista vaikeutti haastavat valaistusolosuhteet, minkä takia NCS-väriskannerin ilmoittaman koodin vertaaminen NCS-värikartaston väriiuskoihin oli hankalaa. Marski-salin pohjoiseen avautuva ikkuna oli ainoa luonnollinen valonlähtemme tutkittavissa kohteissa. Muuten käytössämme oli kaksi Energy+ 10W led-valonheitintä (230 V AC ~ 50Hz, IP44).

Valaistuksen puutteen merkitys työllemme konkretisoitui verrattaessa eteisestä Marski-kabinettiin vievän jugend-tyylisen oven ja Snellman-kabinetista Marski-kabinettiin vievän empireparioven väriportaikoita. Ovilla on monia samankaltaisia värisävyjä uudemmissa maalikerroksissa, joille NCS-mittari antoi erilaiset koodit.

Todennäköisesti ovissa on käytetty samoja maaleja silloin, kun ovet ovat sijainneet lähekkäin. Sävyjen vertaaminen hämärissä

valaistusolosuhteissa NCS-väriiluskoihin oli haasteellista, joten joidenkin värikerrosten samankaltaisuus värien järjestyksen ja sävyn perusteella tuli ilmi vasta tutkittaessa väriportaista tehtyjä värikortteja. Sävyn eroavaisuuksiin on voinut vaikuttaa mm. paikoitellen maalipinnan päälle maalattu tartuntapohjamaali, jota on käytetty tasoitteen tai silotteen kiinnittämiseen tai jopa hieman erilaisista valaistusolosuhteista johtunut maalipinnan eritahtinen haurastuminen.

Marski-kabinetin kahden eri oven väriportaikoiden vanhempien sävyn osalta eroavaisuudet olivat niin suuria, että todennäköisesti eteisen ja Marski-kabinetin välillä oleva kuusipeilinen jugend-ovi on peräisin muualta. Koska värisävyt ovat yhteneväisiä vain portaikoiden aivan ylimpien modernien maalityyppien osalta, on ovi tuotu paikalleen maalisävyn ajoituksen perusteella luultavasti 1990-luvun jälkeen. Tästä syystä on perusteltua, ettei kyseisen oven aikaisimpia värityksiä oteta huomioon ravintolan uutta väritystä pohdittaessa, jos värityksen halutaan pohjautuvan väriportaista löytyviin Kaisaniemen ravintolan historiallisiin sävyihin.

Ovien historiallisia väriyhdistelmiä tutkittiin väriportaikoiden ja vanhojen valokuvien avulla. Värisävyn ajoituksissa apuna toimi tyylihistorian eri aikakausien ihanteet, valokuvat ja Topelius-salin ja nykyisen keittiön seinän välissä aikakapselina säilynyt vanha ovi. Esiin kaivettu ovi ja sen

läheisyydestä paljastuneet seinämateriaalit auttoivat maalisävyn ajoittamisen lisäksi myös tapettipintojen ajoittamisessa. Lisäksi pääsimme tutustumaan ajoituksia miettiessämme myös rakennuspahvien ja lastulevyn historiaan.

Kabinettien kokolattiamattojen alta löytyneet linoleumlattiat olivat jännittävä yllätys aloitteleville restauroijille. Linoleumlattian ajoittaminen historian aikajanelle tutkimalla linoleumien valmistuksen ja erilaisten valmistusmenetelmien historiaa oli paitsi opettavaista, myös äärettömän mielenkiintoista. Linoleumit osoittautuivat aiempia arvailuja uudemmiksi, sillä kestävän koristekuvioidun linoleumin valmistaminen keksittiin vasta 1890-luvulla (Moro 2016, 11). Todennäköisesti linoleumien alta voikin löytää vielä alkuperäisen parketin tai lautalattian. Materiaalihistorian opiskelu näytteli yllättävän suurta osaa tutkimuksessamme.

Väritutkimus toi reilusti lisää tietoa Snellman- ja Marski-kabinettien värityksistä ja käytetyistä pintamateriaaleista. Tutkimustulokset täydentävät Arkbyroon vuonna 2020 laatimaa rakennushistoriaselvitystä ja antavat pohjatietoa tulevaan peruskorjaukseen, joten näiltä osin tutkimuksen tavoitteet saavutettiin ja väritutkimusta voidaan pitää onnistuneena.

Lähteet

Arkkitehtitoimisto Ark-byroo. 2020. Kaisaniemen ravintola: Rakennushistoriaselvitys. Helsinki.

Enso Gutzeit Osakeyhtiö. Ensonit Ensojahvi Ensojahpetti. Kansalliskirjaston digitaaliset aineistot. WWW-dokumentti. Saatavissa: <https://digi.kansalliskirjasto.fi/pienpainate/binding/338979?page=15> [viitattu 2.7.2021]

Heikkinen, M. 2009. Suomalainen tapettikirja. Helsinki: SKS & Museovirasto.

Kangaskolkka, M. 2012. Radio Primas – lastulevyn restaurointi. Opinnäytetyö. Saatavissa: <http://urn.fi/URN:NBN:fi:amk-201205066465> [viitattu 29.6.2021]

Kuehni, R. 2012. Color - An Introduction to Practice and Principles. E-kirja. John Wiley & Sons, Incorporated. Saatavissa: <https://ebookcentral.proquest.com/lib/xamk-ebooks/reader.action?docID=1031869&ppg=107> [viitattu 2.7.2021]

Marttinen, V. 2021. Aikaikkuna Helsingin historiaan. Yleisradio. Verkkoartikkeli. Päivitetty 8.5.2021. Saatavissa: <https://yle.fi/uutiset/3-11920242> [viitattu 28.6.2021]

Mattinen, M. 1997. Valtion rakennusperinnön vaaliminen. Helsinki: Museovirasto, rakennushistorian osasto.

Moro, J. 2016. Flooring Volume 2, Architecture and Design: Design, life cycle, example projects. München: Edition DETAIL.

Museovirasto. 2001. Korjauskortti KK20: Tapetit (näyttelyluettelo). PDF-dokumentti. Saatavissa: <https://www.museovirasto.fi/uploads/Arkisto-ja-kokoelmapalvelut/Julkaisut/korjauskortti-20.pdf> [viitattu 28.6.2021]

NCS Block – Hue. s.a. NCS Colour AB. Verkkosivu. Saatavissa: <https://ncscolour.com/product/ncs-block-hue-2/> [viitattu 29.6.2021]

NCS005 Colour Scan 2.0. s.a. NCS Colour AB. Verkkosivu. Saatavissa: <https://ncscolour.com/product/ncs-colour-scan-2-0/> [viitattu 2.7.2021]

NCS – Natural Colour System. s.a. NCS Colour AB. Verkkosivu. Saatavissa: <https://ncscolour.com/ncs/> [viitattu 28.6.2021]

Our History. s.a. NCS Colour AB. Verkkosivu. Saatavissa: <https://ncscolour.com/about/our-history/> [viitattu 2.7.2021]

Pietarila, P. 2004. Rakennusten värit ja koristetyylit. Tikkurila Paints Oy.

Puuinfo. 2020. Lastulevy. Verkkoartikkeli. Päivitetty

23.6.2020. Saatavissa: <https://puuinfo.fi/puutieto/puulevyt/lastulevy/> [viitattu 29.6.2021]

Setälä, U. 2011. Väritutkimus rakennushistorian tietolähteenä. Pro gradu -tutkielma. Saatavissa: <http://urn.fi/URN:NBN:fi:jyu-2011092611447> [Viitattu 6.7.2021]

Simpson, P. 1999. Comfortable, Durable, and Decorative: Linoleum's Rise and Fall from Grace. APT Bulletin: The Journal of Preservation Technology Vol. 30, No. 2/3. s. 17–24. WWW-dokumentti. Saatavissa: <https://www.jstor.org/stable/1504636> [viitattu 30.6.2021]

Rahola, U. 2000. Museovirasto korjauskortisto – Ovien korjaus. Museovirasto. Rakennushistorian osasto. Pdf-dokumentti. Saatavissa: <https://www.museovirasto.fi/uploads/Arkisto-ja-kokoelmapalvelut/Julkaisut/korjauskortti-9.pdf> [viitattu 21.7.2021]

Rinne, H. 2018. Perinnemestarin materiaalioppi – Mistä on vanhat talot tehty. Helsinki: WSOY.

Ruuska-Jauhijärvi, K. 2017. Julkisivujen väritutkimus - Väritutkimuskokonaisuudet ja tilaajan ohje. Opinnäytetyö. Saatavissa: <http://urn.fi/URN:NBN:fi:amk-201705168343> [viitattu 6.7.2021]

Tarjanne, H. 2007. S. Wuorio -helsinkiläinen koristemaalausliike. Helsinki: Helsingin kaupunginmuseo.

Tutkimuseettinen neuvottelukunta (TENK). 2012. Hyvä tieteellinen käytäntö ja sen loukkasepäilyjen käsitteleminen Suomessa. Helsinki: TENK. PDF-dokumentti. Saatavissa: https://tenk.fi/sites/tenk.fi/files/HTK_ohje_2012.pdf [viitattu 28.7.2021]

Vuorio, V. A. 1946. Kirja tyylihistorian valossa. Helsinki: Otava.

Kuvaluettelo

Kuvat, ellei toisin mainita: Paula Isakoff ja Hanna Kuokkanen 2021

Kuva 1: Kaisaniemen ravintola Kaisaniemen puiston suunnalta. Wesander, M. 2019. Helsingin kaupunginmuseo. Saatavilla: [https://finna.fi/Search/Results?limit=0&filter%5B%5D=%7Eformat_ext_mv%3A%22%2FImage%2F%22&lookfor=ravintola+kaisaniemi&type=AllFields&filter\[\]=search_daterange_mv:%22\[2011%20TO%202022\]%22](https://finna.fi/Search/Results?limit=0&filter%5B%5D=%7Eformat_ext_mv%3A%22%2FImage%2F%22&lookfor=ravintola+kaisaniemi&type=AllFields&filter[]=search_daterange_mv:%22[2011%20TO%202022]%22) [viitattu 29.7.2021]

Kuva 3: Kaisaniemen ravintola Kaisaniemen puiston suunnalta 1890-luvulla. Ståhlberg, K.E. 1890–1899. Museovirasto. Saatavilla: https://finna.fi/Search/Results?filter%5B%5D=%7Eformat_ext_mv%3A%22%2FImage%2F%22&lookfor=ravintola+kaisaniemi&type=AllFields&page=2 [viitattu 29.7.2021]

Kuva 8: Peiliovien rakennetyypit. Rahola, U. 2000. Museovirasto korjauskortisto – Ovien korjaus. Museovirasto. Rakennushistorian osasto. Pdf-dokumentti. Saatavissa: <https://www.museovirasto.fi/uploads/Arkisto-ja-kokoelmapalvelut/Julkaisut/korjauskortti-9.pdf> [viitattu 9.9.2021]

Kuva 9: Ravintola Kaisaniemen sisustusta. Tarjanne, H. 2007. S. Wuorio - helsinkiläinen

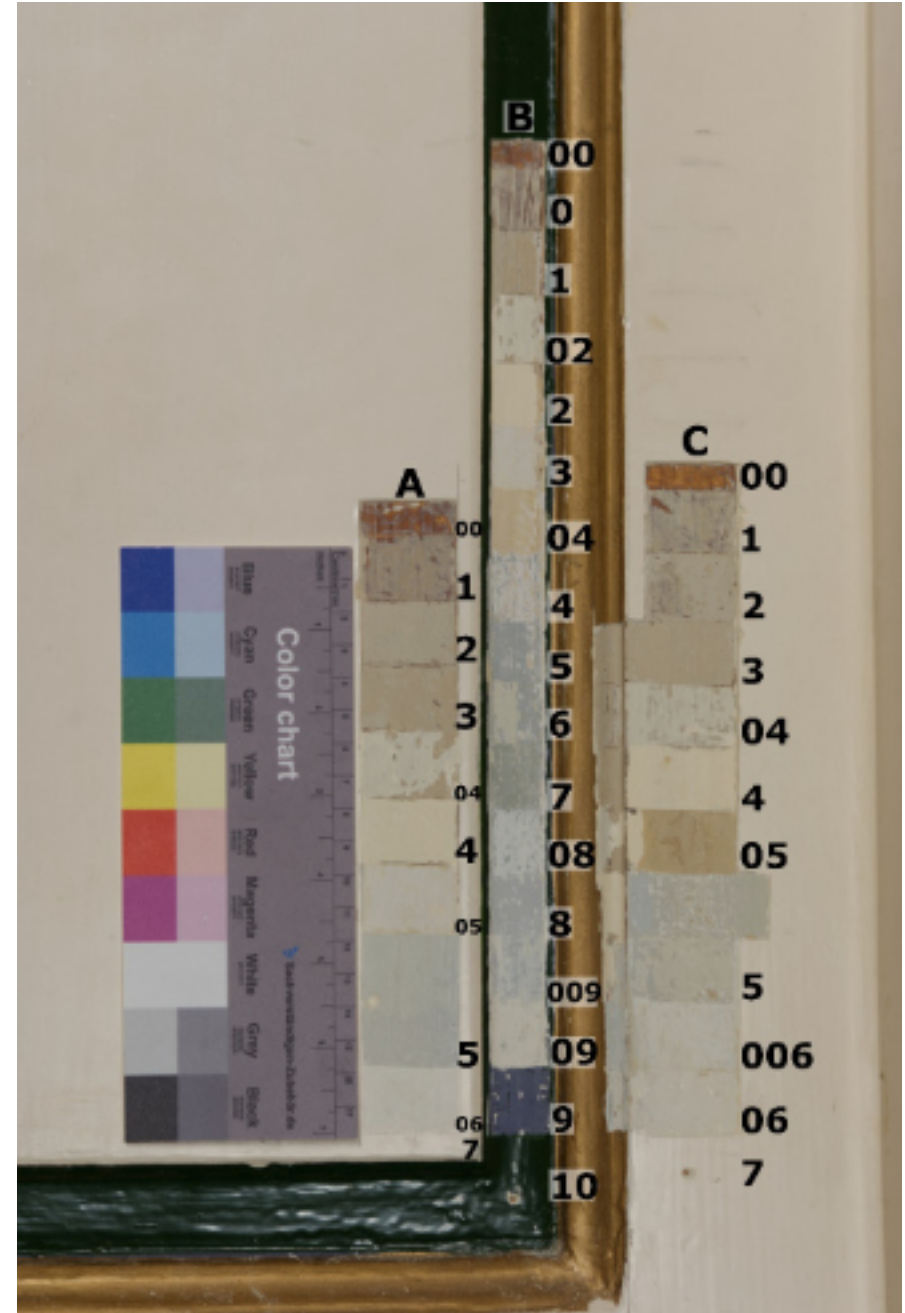
koristemaalausliike. Helsinki: Helsingin kaupunginmuseo.

Kuva 10: Ravintola Kaisaniemen sisustusta 1899–1909. Lindbohm I. A., Lindbohm I. W. J., Lindbohm K. H. Helsingin kaupunginmuseo. 2021. Saatavilla: https://helsinkikuvia.fi/search/details/?image_id=hkm.HKMS000005:km000m7qx [viitattu 16.7.2021]

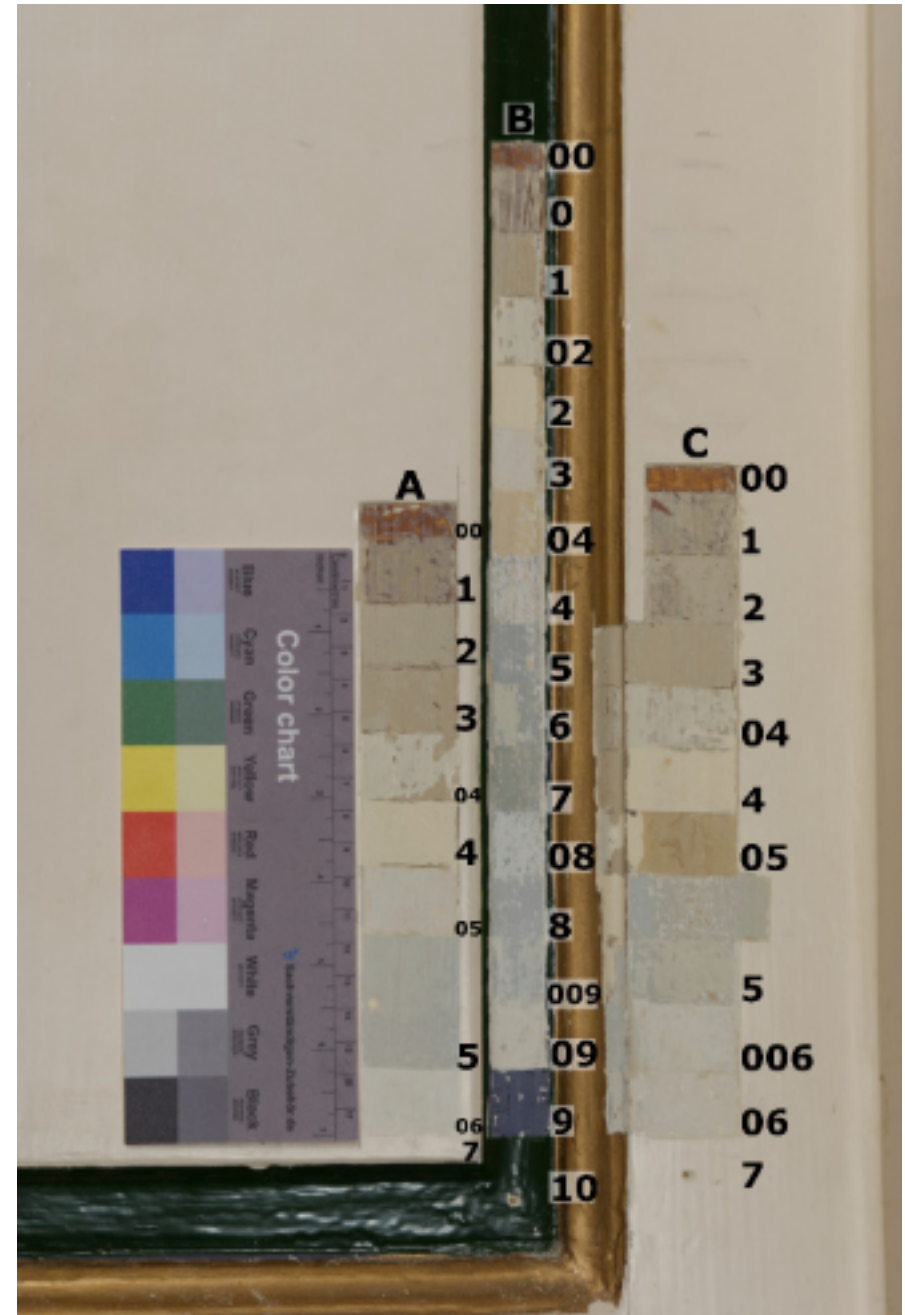
Kuva 18: Helsingfors lyceumin, (kutsumanimeltään myös "Böökin lyseo") vuoden 1887 ylioppilasluokka ryhmäkuvassa Kaisaniemen meripaviljongissa. Tuntematon kuvaaja. 1922. Helsingin kaupunginmuseo. Saatavilla: <https://www.finna.fi/Record/hkm.HKMS000005:km0000prwc> [viitattu 9.9.2021]

Kuva 19: Kaisaniemen ravintola, suunnittelija tuntematon, valmistunut 1836. Hoffers Eugen, 1860-luku. Helsingin kaupunginmuseo. Saatavilla: https://helsinkikuvia.fi/search/details/?image_id=hkm.HKMS000005:km003h79 [viitattu 2.8.2021]

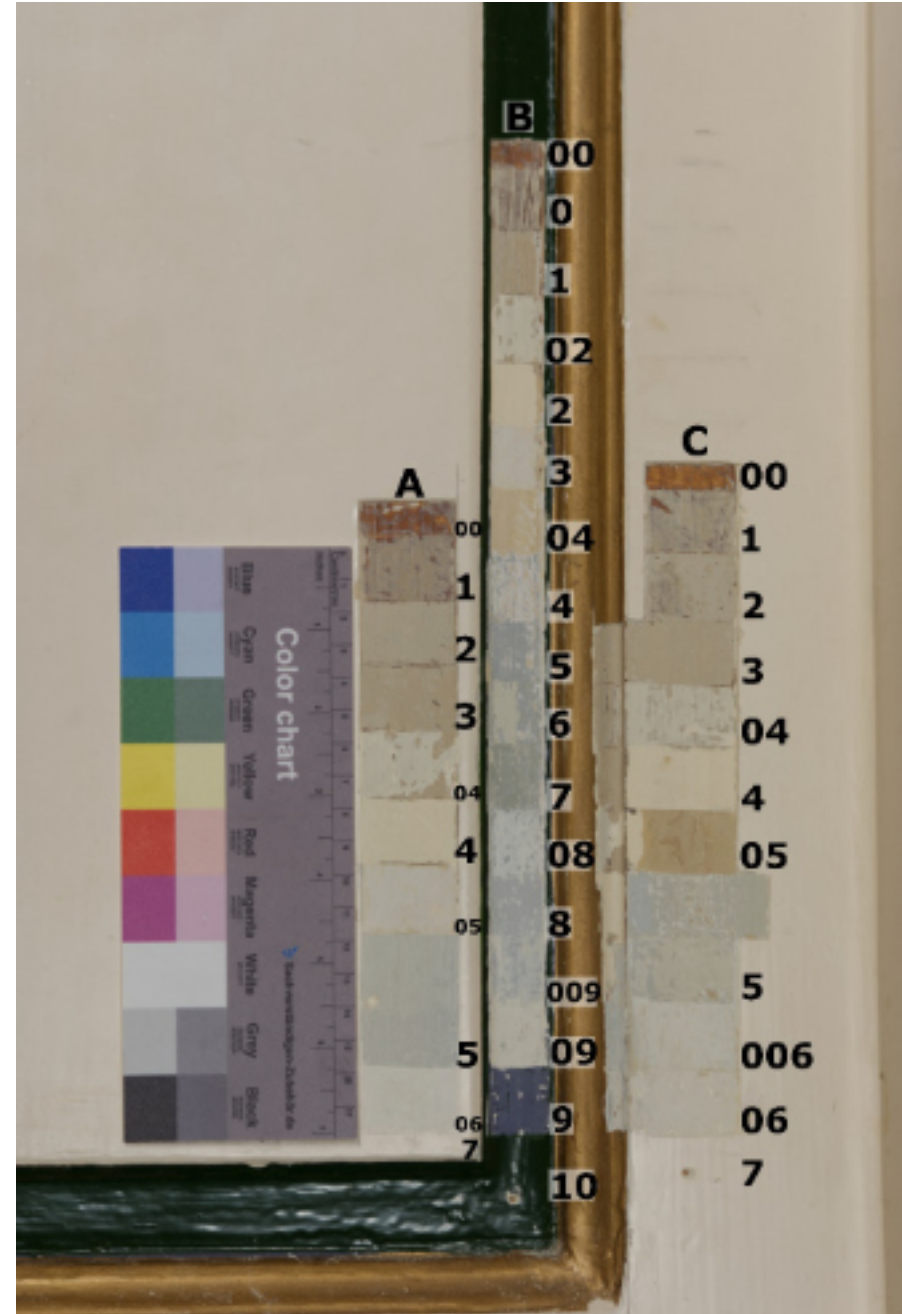
Kortin numero	Kohde / osoite / kiinteistötunnus	
1	Kaisaniemen ravintola Kaisaniemen puistotie 6 /Kaisaniemenranta 6, Kluuvi, Helsinki 091-002-9903-0100	
Tutkimuskohtan tarkka sijainti		
Marski-kabinetin ja eteisen välinen, Jugend-tyylinen peiliövi (Ark-byroo 2020, 48). Yksilehtinen puuovi, jossa on yhteensä kuusi peiliä jaoteltu pareittain. Yimmät kaksi peiliä ovat muita kapeammat. Väriportaikko sijaitsee Marski-kabinetin puolella, keskimmäisen oikeanpuoleisen peilin oikeassa alakulmassa. Valokuvassa portaikko A.		
Värikerrokset	No.	Digitaalinen värimalli NCS-koodista
Materiaali		
Mänty	0 0	
Pintamateriaali		
Mahdollisesti pellavaöljypohjustus.	0	
Pintamaali		
Vaaleanuskea öljymaali, sivelty ohut kerros. NCS S 3010-Y20R	1	
Pintamaali		
Vaalea beige sivelty öljymaali. NCS S 2005-Y10R	2	
Pintamaali		
Vaaleanuskea öljymaali, sivelty ohut kerros. NCS S 2005-Y40R (tai S 3010-Y20R)	3	
Pohjamaali		
Ohut kerros vaaleaa pohjamaalia. (NCS S 1505-Y)	0 4	
Pintamaali		
Vaalea, kellertävä maalikerros. Mahdollisesti alkydi. NCS S 0907-Y10R	4	
Pohjamaali		
Mahdollisesti pohjamaali. Vaalea, ohut kerros.	0 5	
Pintamaali		
Sinivhreä maalikerros, mahdollisesti alkydi. NCS S 2005-B	5	
Pohjamaali		
Vaalea, sinertävä pohjamaali. (NCS S 0804-B90G)	0 6	
Pintamaali		
Vaaleankeltainen akrylaattimaali. Ei kaivettu esiin väriportaikosta. NCS S 0520-Y	6	
Pintamaali		
Nykyinen pintamaalikerros. Vaalea, mahdollisesti akrylaattimaali. NCS S 1010-Y20R	7	
Näytteet värikerroksista		
Kuva vieressä.		
Tutkimuksen tekijät		Päiväys
Paula Isakoff, Hanna Kuokkanen		30.6.2021



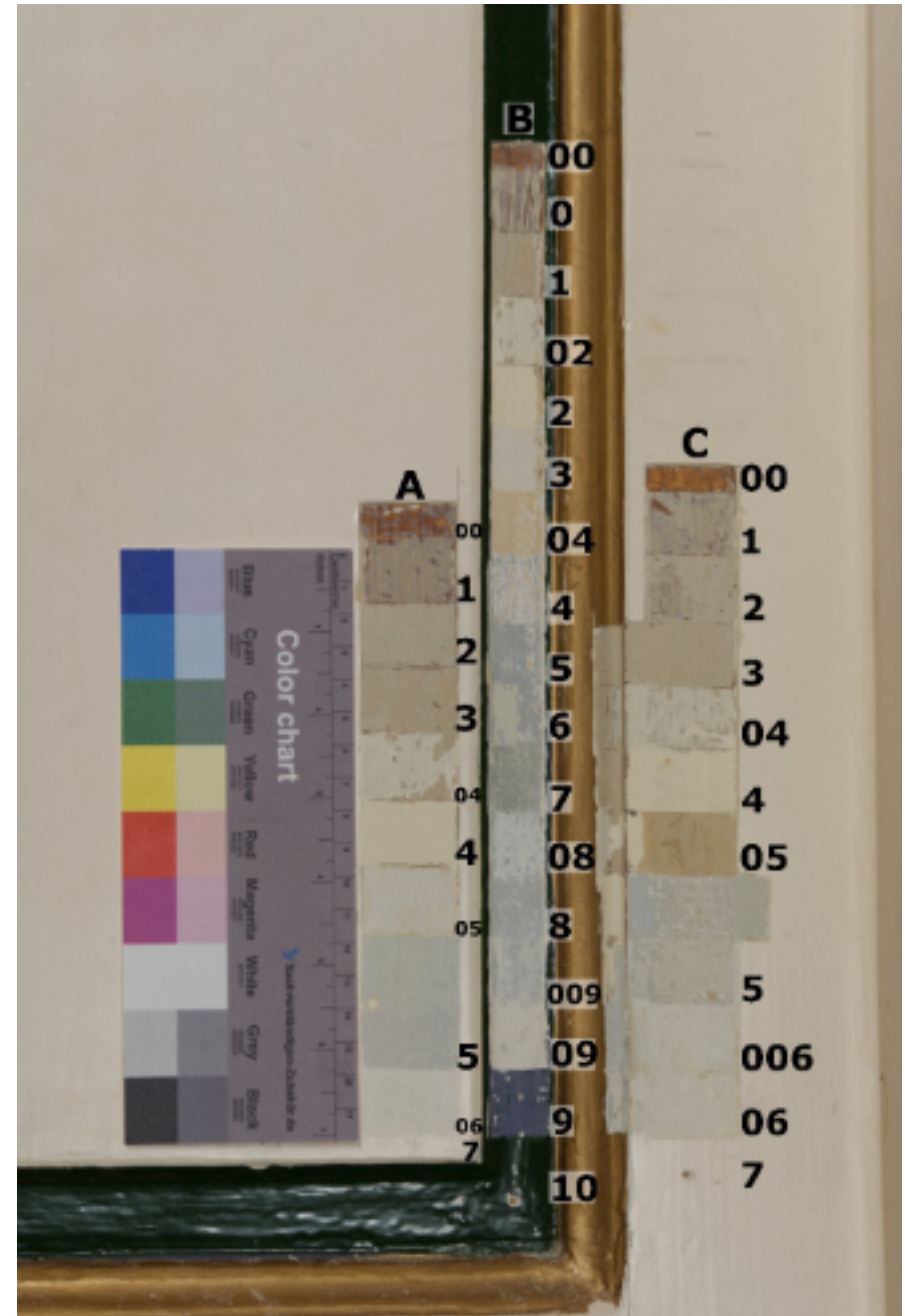
Kortin numero	Kohde / osoite / kiinteistötunnus	
2	Kaisaniemen ravintola Kaisaniemen puistotie 6 /Kaisaniemenranta 6, Kluuvi, Helsinki 091-002-9903-0100	
Tutkimuskohtan tarkka sijainti		
Eteisen ja Marski-kabinetin välisen peilioven kehys Marski-kabinetin puolella. Väriportaikko kehysten oikeassa reunassa yläpeilin kohdalla (kuvassa väriportaikko C).		
Värikerrokset	No.	Digitaalinen värimalli NCS-koodista
Materiaali		
Mänty	0 0	
Pintamaali		
Vaaleanruskea öljymaali, sivelty ohut kerros. NCS S 3010-Y20R	1	
Pintamaali		
Vaalea beige sivelty öljymaali. NCS S 2005-Y10R	2	
Pintamaali		
Vaaleanruskea öljymaali, sivelty ohut kerros. NCS S 2005-Y40R (tai S 3010-Y20R)	3	
Pohjamaali		
	0 4	
Pintamaali		
Vaalea, kellertävä maalikerros. Mahdollisesti alkydi. NCS S 0907-Y10R	4	
Siloite		
	0 5	
Pintamaali		
Sinivihreä maalikerros, mahdollisesti alkydi. NCS S 2005-B	5	
Pohjustus/siloite		
	0 0 6	
Pohjustus		
	0 6	
Pintamaali		
Vaaleankeltainen akrylaattimaali. Ei kaivettu esiin väriportaikosta. NCS S 0520-Y	6	
Pintamaali		
Nykyinen pintamaalikerros. Vaalea, mahdollisesti akrylaattimaali. NCS S 1010-Y20R	7	
Näytteet värikerroksista		
Kuva vieressä.		
Tutkimuksen tekijät	Päiväys	
Paula Isakoff, Hanna Kuokkanen	30.6.2021	



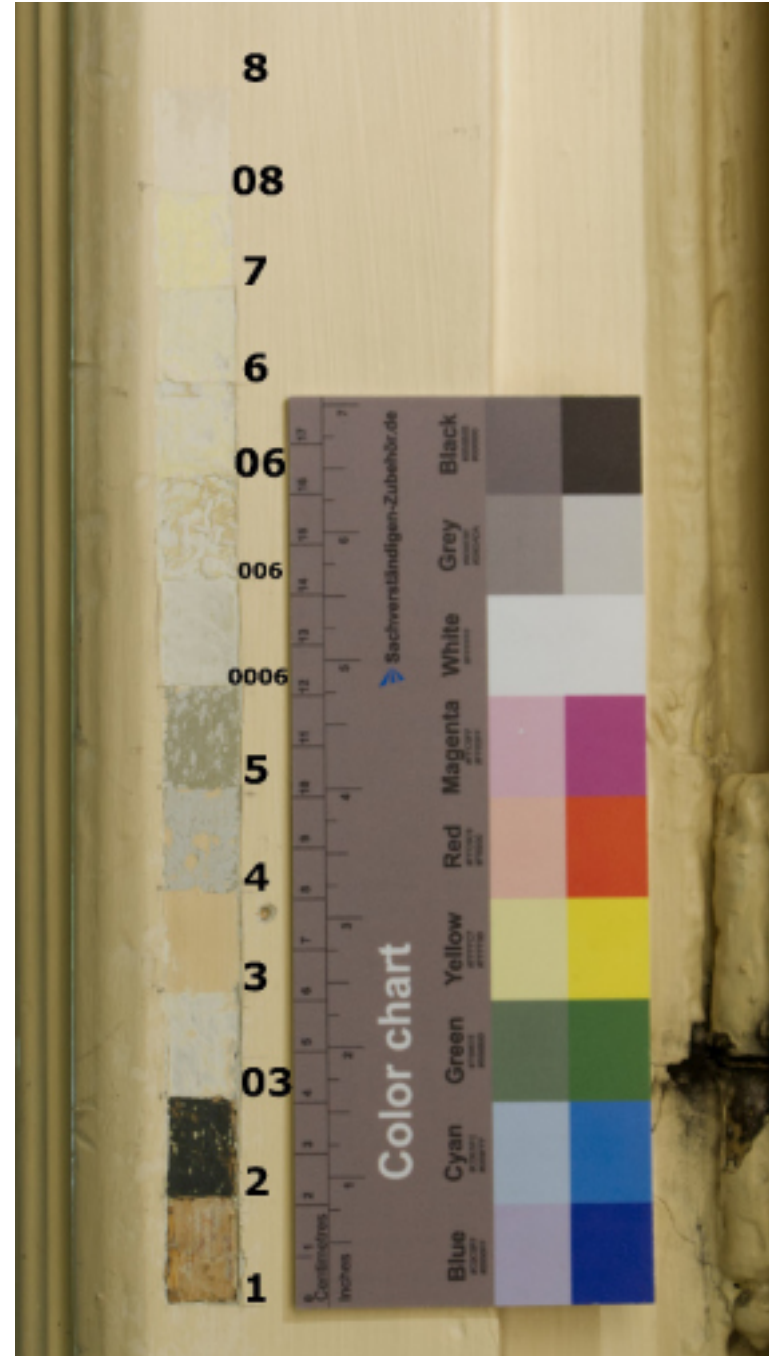
Kortin numero	Kohde / osoite / kiinteistötunnus	
3	Kaisaniemen ravintola Kaisaniemen puistotie 6 /Kaisaniemenranta 6, Kluuvi, Helsinki 091-002-9903-0100	
Tutkimuskohdan tarkka sijainti		
Eteisen ja Marski-kabinetin välisen peilioven kehyslistä. Väriportaikko on Marski-kabinetin puolella, oven peiliin yläosan oikealla puolella (kuvasa väriportaikko B).		
Värikerrokset	No.	Digitaalinen värimalli NCS-koodista
Materiaali		
Mänty	0 0	
Pintamateriaali		
Hyvin ohut, vaaleanruskea ölymaalikerros.	0	
Pintamaali		
Vaaleanruskea öljymaali, sivelty ohut kerros. NCS S 2005-Y40R (tai S 3010-Y20R)	1	
Pohjamaali		
	0 2	
Pintamaali		
Vaalea, kellertävän ruskea öljymaali. NCS S 0507-Y20R	2	
Pohjamaali		
Vaalea sivelty pntamaali. NCS S 0804-Y30R	3	
Tasoitekerros		
Mahdollisesti pellavaöljytasoite.	0 4	
Pintamaali		
Valkoinen, aavistuksen sinertävä pintamaali. Mahdollisesti öljymaali. NCS S 0500-N	4	
Pintamaali		
Sinertävä pintamaali, mahdollisesti öljymaali. NCS S 2005-B	5	
Pintamaali		
Valkoinen pintamaali, kuvassa väriportaan vasemmassa laidassa oleva kaistale. Mahdollisesti sama alkydimaali kuin peilissä 4. värikerros (S 0907-Y10R). NCS S 1005-Y10R	6	
Pintamaali		
Tummansinistä maalikerrosta, mahdollisesti alkydimaali. NCS S 6010-R90B	7	
Pohjamaali		
	0 8	
Pintamaali		
Sinivihreä maalikerrosta, mahdollisesti alkydi. NCS S 2005-B	8	
Pohjustus		
	0 0 9	
Pohjamaali		
	0 9	
Pintamaali		
Tummanvihreä maalikerrosta NCS S 5030-R90B. Mahdollisesti sama akrylaattimaali kuin Snellman-kabinetin ovien kehyslistan 1. kerros NCS S 7005-R80B.	9	
Pintamaali		
Nykyinen pintamaalikerros. Tummanvihreä, mahdollisesti akrylaattimaali. NCS S 6030-G30Y	10	
Näytteet värikerroksista		
Kuva vieressä.		
Tutkimuksen tekijät	Päiväys	
Paula Isakoff, Hanna Kuokkanen	30.6.2021	



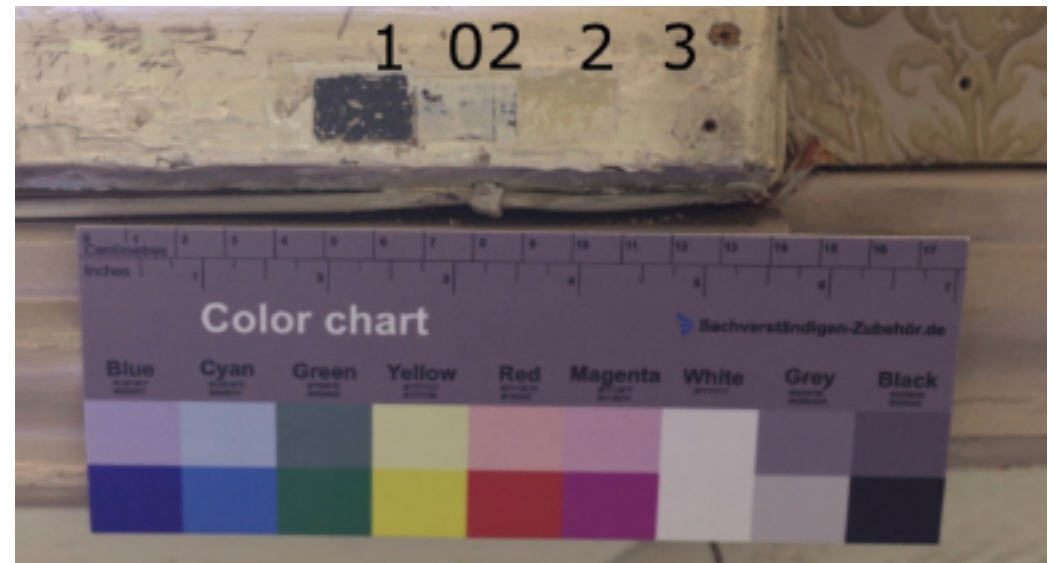
Kortin numero	Kohde / osoite / kiinteistötunnus	
4	Kaisaniemen ravintola Kaisaniemen puistotie 6 /Kaisaniemenranta 6, Kluuvi, Helsinki 091-002-9903-0100	
Tutkimuskohdan tarkka sijainti		
Eteisen ja Marski-kabinetin välisen peilioven profiloitu, kapea kehyslista Marski-kabinetin puolella. Väriportaikkooa ei saatu täydellisesti esiin, mutta kraaterin ja esiinottojen perusteella nähtiin, että kapean kehyslistan värikerrokset ovat yhtenevät oven kehysten kanssa (kuvassa väriportaikko C) uusimpaan pintakerrokseen asti. Kapean kehyslistan värikerroksia nähtävässä kuvassa B ja C väriportaiden välissä.		
Värikerrokset	No.	Digitaalinen värimalli NCS-koodista
Materiaali		
Mänty	0 0	
Pintamaali		
Vaaleanuskea öljymaali, sivelty ohut kerros. NCS S 3010-Y20R	1	
Pintamaali		
Vaalea beige sivelty öljymaali. NCS S 2005-Y10R	2	
Pintamaali		
Vaaleanuskea öljymaali, sivelty ohut kerros. NCS S 2005-Y40R (tai S 3010-Y20R)	3	
Pohjamaali		
	0 4	
Pintamaali		
Vaalea, kellertävä maalikerros. Mahdollisesti alkydi. NCS S 0907-Y10R	4	
Siloite		
	0 5	
Pintamaali		
Sinivihreä maalikerros, mahdollisesti alkydi. NCS S 2005-B	5	
Pohjustus/siloite		
	0 0 6	
Pohjustus		
	0 6	
Pintamaali		
Vaaleankeltainen akrylaattimaali. Ei kaivettu esiin väriportaikosta. NCS S 0520-Y	6	
Pintamaali		
Nykyinen kultainen, mahdollisesti akrylaattipintamaalikerros.	7	
Näytteet värikerroksista		
Kuva vieressä.		
Tutkimuksen tekijät	Päiväys	
Paula Isakoff, Hanna Kuokkanen	30.6.2021	



Kortin numero	Kohde / osoite / kiinteistötunnus	
5	Kaisaniemen ravintola Kaisaniemen puistotie 6 /Kaisaniemenranta 6, Kluuvi, Helsinki 091-002-9903-0100	
Tutkimuskohdan tarkka sijainti		
Marski-kabinetista Snellman-kabinettiin vievien kaksilehtisten peiliovien ovenkarmi vasemmalla Marski-kabinetista katsottuna.		
Värikerrokset	No.	Digitaalinen värimalli NCS-koodista
Materiaali		
Puu, todennäköisesti mänty.	0 0	
Pintamaali		
Vaalea ootraus, oljen värinen pohja. Mahdollisesti tammi-jäljitelmä. NCS S 3030-Y10R	1	
Pintamaali		
Tumma pintamaali, mahdollisesti öljymaali. NCS S 8005-G20Y	2	
Siloitekerros		
	0 3	
Pintamaali		
Vaalean beige maalikerros, mahdollisesti öljymaali. NCS S 1515-Y30R	3	
Pintamaali		
Vaalea, sinertävä maalikerros, mahdollisesti alkydi. NCS S 2005-R90B	4	
Pintamaali		
Harmaanvihreä maalikerros, mahdollisesti alkydi. NCS S 4005-G80Y	5	
Pohjamaali		
	0 0 0 6	
Tasoitekerros		
	0 0 6	
Pohjamaali		
	0 6	
Pintamaali		
Vaalea, kellertävä maalikerros. NCS S 1010-Y	6	
Pintamaali		
Vaaleankeltainen akrylaattimaali. NCS S 0520-Y	7	
Pohjamaali		
	0 8	
Pintamaali		
Nykyinen pintamaalikerros. Vaalea, mahdollisesti akrylaattimaali. NCS S 1010-Y20R	8	
Näytteet värikerroksista		
Kuva vieressä.		
Tutkimuksen tekijät	Päiväys	
Paula Isakoff, Hanna Kuokkanen	30.6.2021	



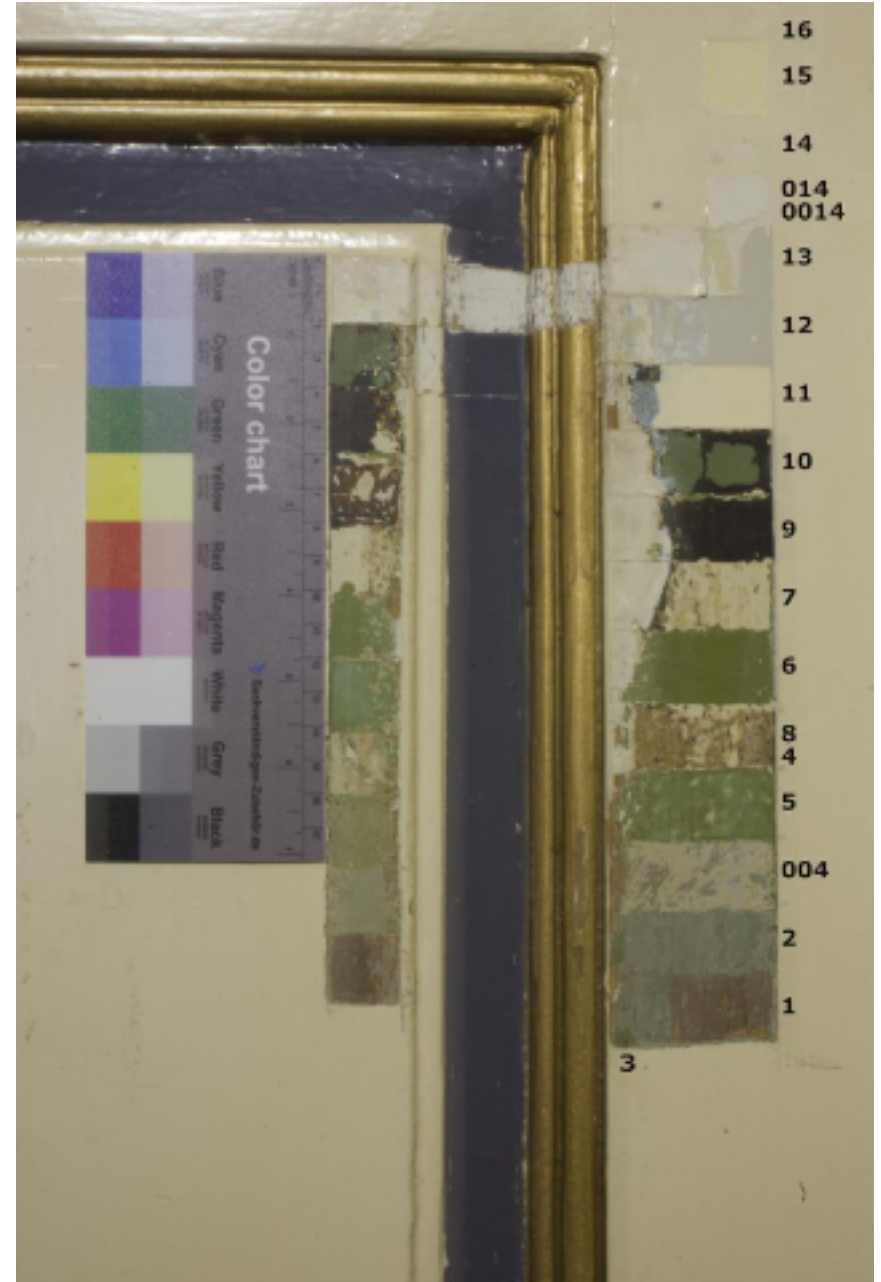
Kortin numero	Kohde / osoite / kiinteistötunnus	
6	Kaisaniemen ravintola Kaisaniemen puistotie 6 /Kaisaniemenranta 6, Kluuvi, Helsinki 091-002-9903-0100	
Tutkimuskohdan tarkka sijainti		
Marski-kabinetin pohjoisseinällä olevan ikkunan ikkunalauta. Väriportaikko on ikkunalaudan oikeassa alakulmassa (eteiseen johtavan oven puolella).		
Värikerrokset	No.	Digitaalinen värimalli NCS-koodista
Materiaali		
Puu, todennäköisesti mänty.	0 0	
Pintamaali		
Tumma pintamaali, mahdollisesti öljymaali. NCS S 8005-G20Y	1	
Pohjamaali		
	0 2	
Pintamaali		
Vaalea beige maalikerros, mahdollisesti alkydi. NCS S 2020-Y10R	2	
Pintamaali		
Nykyinen pintamaalikerros. Vaalea, mahdollisesti akrylaattimaali. NCS S 1010-Y20R	3	
Näytteet värikerroksista		
Kuva vieressä.		
Tutkimuksen tekijät	Päiväys	
Paula Isakoff, Hanna Kuokkanen	30.6.2021	



Kortin numero	Kohde / osoite / kiinteistötunnus	
7	Kaisaniemen ravintola Kaisaniemen puistotie 6 /Kaisaniemenranta 6, Kluuvi, Helsinki 091-002-9903-0100	
Tutkimuskohdan tarkka sijainti		
Marski-kabinetin luoteisseinän neliruutuiseen ikkunan vasen ikkunakarmi. Väriportaikko ikkunakarmin yläosassa. Neliruutuinen ikkuna ei ole alkuperäisen asun mukainen (Ark-byroo 2020, 48).		
Värikerrokset	No.	Digitaalinen värimalli NCS-koodista
Materiaali		
Puu, todennäköisesti mänty.	0 0	
Pintamaali		
Vaalea pintamaali, ei mitattu NCS-skannerilla mutta silmämääräisesti sama sävy kuin nykyinen pintamaali NCS S 1010-Y20R.	1	
Pintamaali		
Tumma pintamaali, mahdollisesti öljymaali. NCS S 8005-G20Y	2	
Pintamaali		
Vaalea beige maalikerros, mahdollisesti alkydi. NCS S 2020-Y10R	3	
Pohjamaali		
Valkoinen pohjamaalikerros.	0 4	
Pintamaali		
Nykyinen pintamaalikerros. Vaalea, mahdollisesti akrylaattimaali. NCS S 1010-Y20R	4	
Näytteet värikerroksista		
Kuva vieressä.		
Tutkimuksen tekijät	Päiväys	
Paula Isakoff, Hanna Kuokkanen	30.6.2021	



Kortin numero	Kohde / osoite / kiinteistötunnus	
8	Kaisaniemen ravintola Kaisaniemen puistotie 6 / Kaisaniemenranta 6, Klauvi, Helsinki 091-002-9903-0100	
Tutkimuskohdan tarkka sijainti		
Marski-kabinettiin vievän oven kehys.		
Värikerrokset	No.	Digitaalinen värimalli NCS-koodista
Materiaali		
Puu, todennäköisesti mänty.	0 0	
Pintamateriaali		
Maali	0	
Pintamaali		
Ootras, todennäköisesti mahonki.	1	
Pintamaali		
Siniahmaa öljymaali, sivelty. NCS S 3010-B	2	
Pintamaali		
Vihreä öljymaali, sivelty. NCS S 5020-G50Y	3	
Pohjustus		
Todennäköisesti pellavaöljytasoitekerros. NCS S 3010-Y10R	0 0 4	
Pintamaali		
Peilin puolella pronssin värinen viiva ja sabluunalla tehty koriste valkoisella pohjalla. Pohja NCS S 0505-Y20R	4	
Pintamaali		
Tumma turkoosi, sivelty öljymaali. NCS S 3020-B90G	5	
Pintamaali		
Vihreä öljymaali, sivelty. NCS S 5030-G70Y	6	
Pohjustus		
Mahdollinen öljytasoitekerros. NCS S 3010-Y10R	0 0 7	
Pintamaali		
Vaalea NCS S 1010-Y20R	7	
Pintamaali		
Tumma lasuuri NCS S 6030-Y60R	8	
Pintamaali		
Musta, mahdollisesti alkydimaaali NCS S 8500-N	9	
Pintamaali		
Vihreä, mahdollisesti alkydi NCS S 5030-G50Y	10	
Pintamaali		
Vaalea, mahdollisesti alkydi NCS S 0510-Y10R	11	
Pintamaali		
Siniahmaa, mahdollisesti alkydi NCS S 2005-G10Y	12	
Pintamaali		
Vaalea NCS S 1005-Y10R	13	
Pohjustus		
Valkoinen siloite.	0 0 14	
Pohjamaali		
Valkoinen pohjamaali.	0 14	
Pintamaali		
Vaalea NCS S 1010-Y	14	
Pintamaali		
S0520-Y	15	
Pintamaali		
Nykyinen pintamaalikerros NCS S 1010-Y20R.	16	
Näytteet värikerroksista		
Kuva vieressä.		
Tutkimuksen tekijät	Päiväys	
Paula Isakoff ja Hanna Kuokkanen	30.6.2021	



Kortin numero	Kohde / osoite / kiinteistötunnus	
9	Kaisaniemen ravintola Kaisaniemen puistotie 6 / Kaisaniemenranta 6, Kluuvi, Helsinki 091-002-9903-0100	
Tutkimuskohdan tarkka sijainti		
Marski-saliin vievä ovi, peiliösa.		
Värikerrokset	No.	Digitaalinen värimalli NCS-koodista
Materiaali		
Puu, todennäköisesti mänty.	0 0	
Pintamateriaali		
Maali	0	
Pintamaali		
Ootras, todennäköisesti mahonki.	1	
Pintamaali		
Siniharmaa öljymaali NCS S 2005-B50G	2	
Pintamaali		
Vihreä öljymaali NCS S 5020-G50Y	3	
Pintamaali		
Peilin puolella pronssin värinen viiva ja sabluunalla tehty koriste valkoisella pohjalla. Pohja NCS S 0505-Y20R	4	
Pintamaali		
Tumma turkoosi, sivelty öljymaali. NCS S 3020-B90G	5	
Pintamaali		
Vihreä öljymaali, sivelty. NCS S 5030-G70Y	6	
Pintamaali		
Vaalea NCS S 1010-Y20R	7	
Pintamaali		
Tumma lasuuri, NCS S 6030-Y60R	8	
Pintamaali		
Musta, mahdollisesti alkydi NCS S 8500-N	9	
Pintamaali		
Vihreä NCS S5030-G50Y	10	
Pohjustus		
Vaalea siloite	0 0 11	
Pohjamaali		
	0 11	
Pintamaali		
Nykyinen pintamaalikerros NCS S 1010-Y20R	11	
Näytteet värikerroksista		
Kuva vieressä.		
Tutkimuksen tekijät	Päiväys	
Paula Isakoff ja Hanna Kuokkanen	30.6.2021	





Yksityiskohta Marski-saliin vievän oven peilin 4. värikerroksen koristemaalauksesta. Esiinoton koko noin 55 x 55 mm.

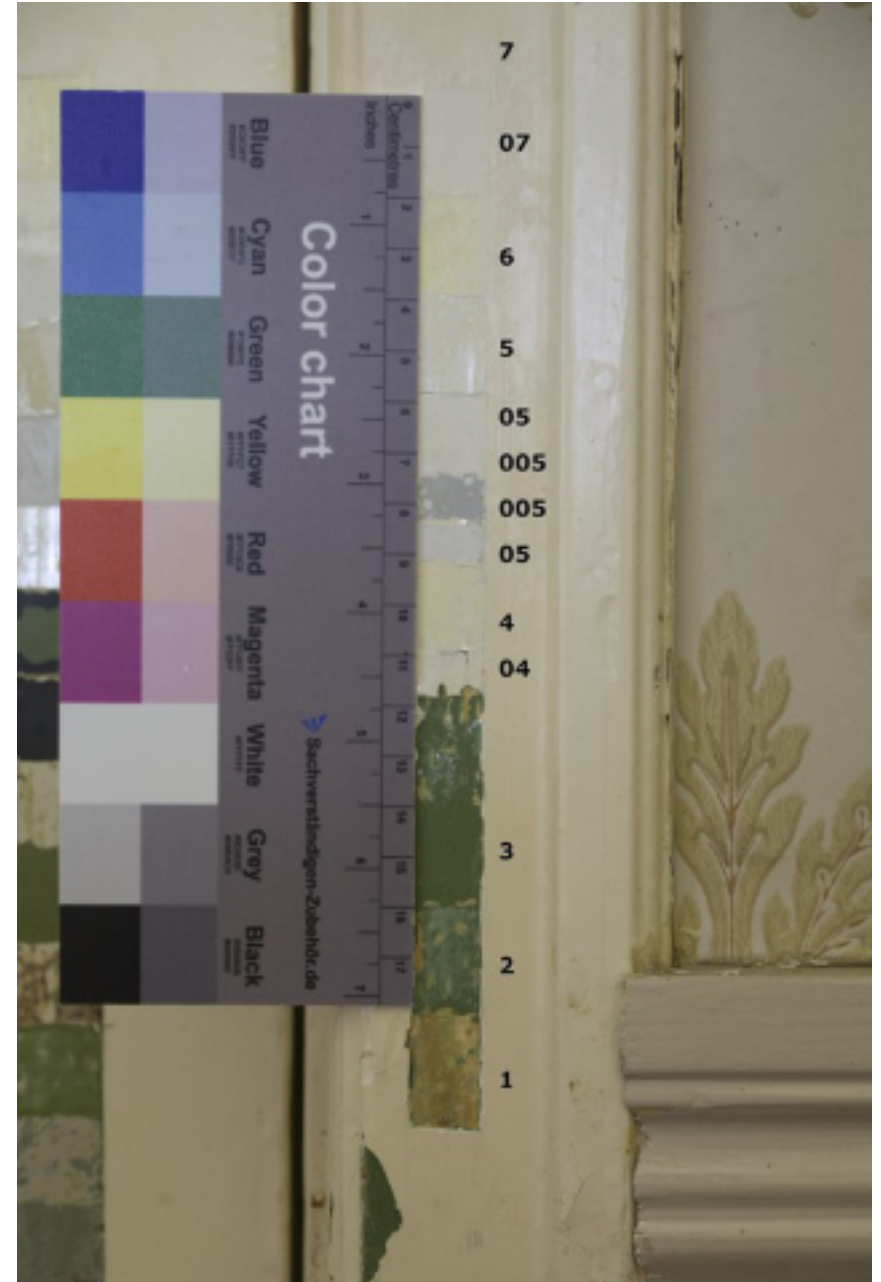


Malli oven peilin 4. värikerroksen koristemaalauksesta. Kuvion koko on noin 50 x 50 mm.

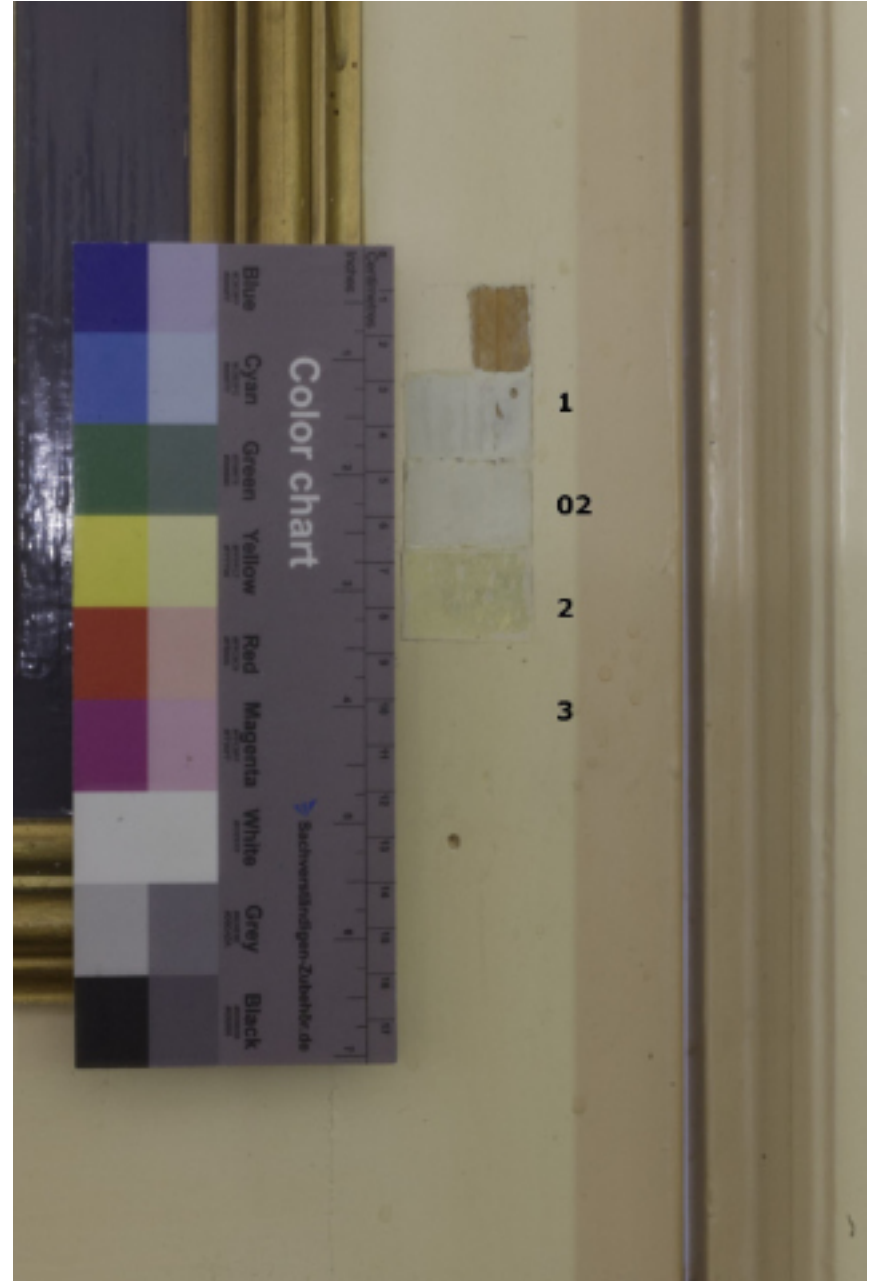
Kortin numero	Kohde / osoite / kiinteistötunnus	
10	Kaisaniemen ravintola Kaisaniemen puistotie 6 / Kaisaniemenranta 6, Kluuvi, Helsinki 091-002-9903-0100	
Tutkimuskohdan tarkka sijainti		
Marski-saliin vievä ovi, kehyslista.		
Värikerrokset	No.	Digitaalinen värimalli NCS-koodista
Materiaali		
Puu, todennäköisesti mänty.	0 0	
Pintamateriaali		
Maali	0	
Pohjustus		
Silote	0 0 1	
Pohjamaali		
Pohjamaali	0 1	
Pintamaali		
Nykyinen pintamaalikerros, akrylaattimaali NCS S 7005-R80B	1	
Näytteet värikerroksista		
Kuva vieressä.		
Tutkimuksen tekijät	Päiväys	
Paula Isakoff ja Hanna Kuokkanen	30.6.2021	



Kortin numero	Kohde / osoite / kiinteistötunnus	
11	Kaisaniemen ravintola Kaisaniemen puistotie 6 / Kaisaniemenranta 6, Kluuvi, Helsinki 091-002-9903-0100	
Tutkimuskohdan tarkka sijainti		
Marski-saliin vievän oven oikealla puolella oleva vuorilauta Snellman-kabinetista katsottuna.		
Värikerrokset	No.	Digitaalinen värimalli NCS-koodista
Materiaali		
Puu, todennäköisesti mänty.	0 0	
Pintamateriaali		
Maali	0	
Pintamaali		
Vaalea ootraus, todennäköisesti tammi. NCS S 3030-Y10R	1	
Pintamaali		
Vihertävän sininen maalikerros. NCS S 3020-B90G	2	
Pintamaali		
Vihreä öljymaali, sivelty. NCS S 5030-G70Y	3	
Pohjamaali		
Pohjamaali	0 4	
Pintamaali		
Kellertävä NCS S 0510-Y10R	4	
Pohjustus		
Tasoite ja silote	0 0 5	
Pohjamaali		
Pohjamaali	0 5	
Pintamaali		
NCS S 1010-Y	5	
Pintamaali		
Keltainen NCS S 0520-Y	6	
Pohjamaali		
Pohjamaali	0 7	
Pintamaali		
Nykyinen pintamaalikerros NCS S 1010-Y20R	7	
Näytteet värikerroksista		
Kuva vieressä.		
Tutkimuksen tekijät	Päiväys	
Paula Isakoff ja Hanna Kuokkanen	30.6.2021	



Kortin numero	Kohde / osoite / kiinteistötunnus	
12	Kaisaniemen ravintola Kaisaniemen puistotie 6 / Kaisaniemenranta 6, Kluuvi, Helsinki 091-002-9903-0100	
Tutkimuskohdan tarkka sijainti		
Topelius-saliin vievä ovi, kehys ja peilit.		
Värikerrokset	No.	Digitaalinen värimalli NCS-koodista
Materiaali		
Puu, todennäköisesti mänty.	0 0	
Pintamateriaali		
Maali	0	
Pintamaali		
NCS S 1005-G80Y	1	
Pohjamaali		
Pohjamaali	0 2	
Pintamaali		
NCS S0520-Y	2	
Pintamaali		
Nykyinen pintamaali NCS S 1010-Y20R	3	
Näytteet värikerroksista		
Kuva vieressä.		
Tutkimuksen tekijät	Päiväys	
Paula Isakoff ja Hanna Kuokkanen	30.6.2021	



Kortin numero	Kohde / osoite / kiinteistötunnus	
13	Kaisaniemen ravintola Kaisaniemen puistotie 6 /Kaisaniemenranta 6, Kluuvi, Helsinki 091-002-9903-0100	
Tutkimuskohdan tarkka sijainti		
Topelius-saliin vievä ovi, kehyslista.		
Värikerrokset	No.	Digitaalinen värimalli NCS-koodista
Materiaali		
Puu, todennäköisesti mänty.	0 0	
Pintamateriaali		
Maali	0	
Pintamaali		
NCS S 1005-G80Y	1	
Pohjamaali		
Pohjamaali	0 2	
Pintamaali		
Nykyinen pintamaalikerros, akrylaatti NCS S 7005-R80B	2	
Näytteet värikerroksista		
Kuva vieressä.		
Tutkimuksen tekijät		Päiväys
Paula Isakoff ja Hanna Kuokkanen		30.6.2021





1.värikerros



2. värikerros



3. värikerros



4. värikerros



5. värikerros



5. värikerros



5. värikerros



6. värikerros

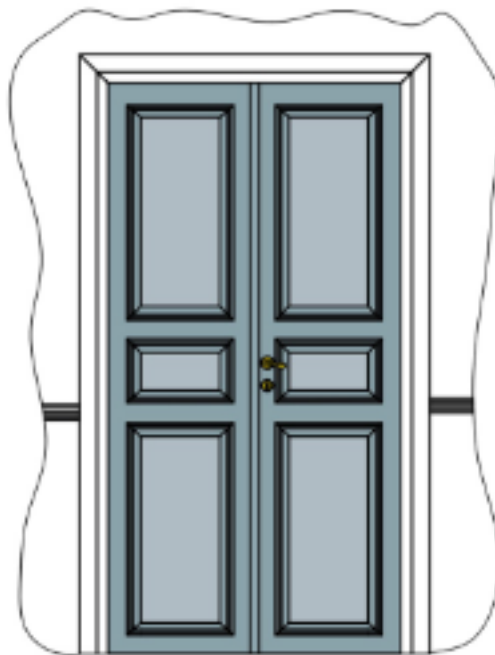


7. värikerros

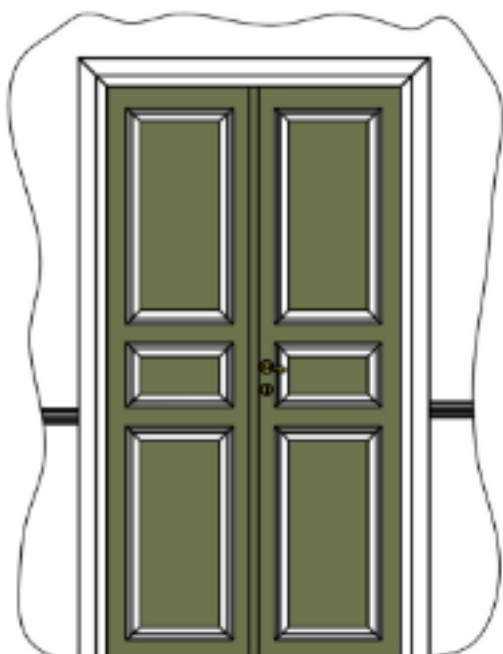
8. värikerros



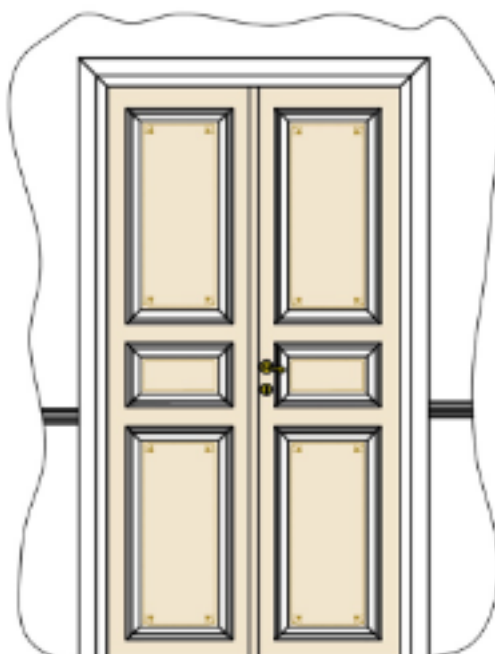
1. värikerros



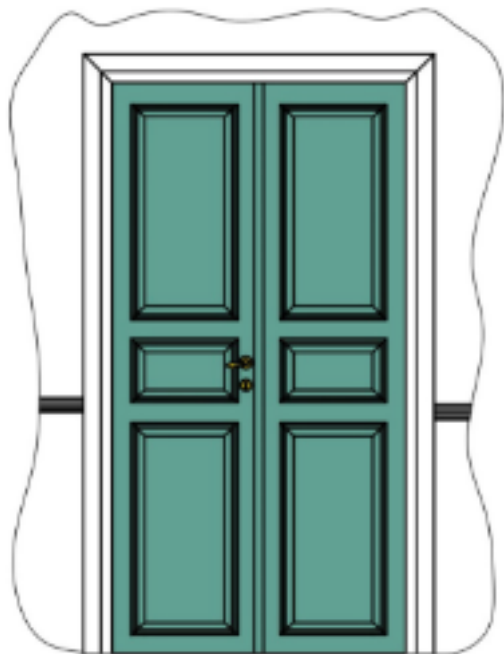
2. värikerros



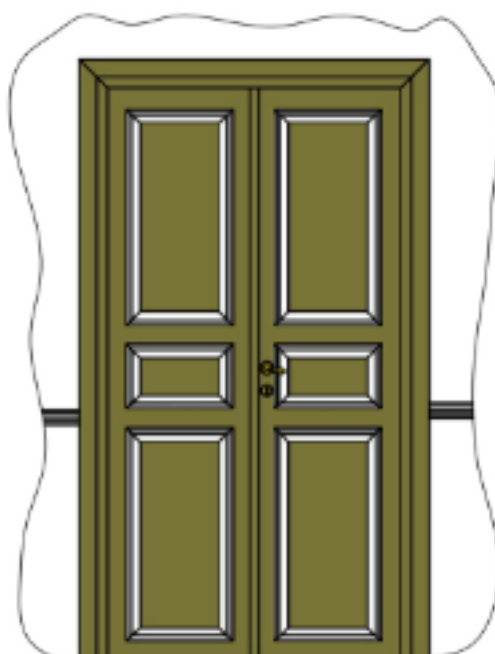
3. värikerros



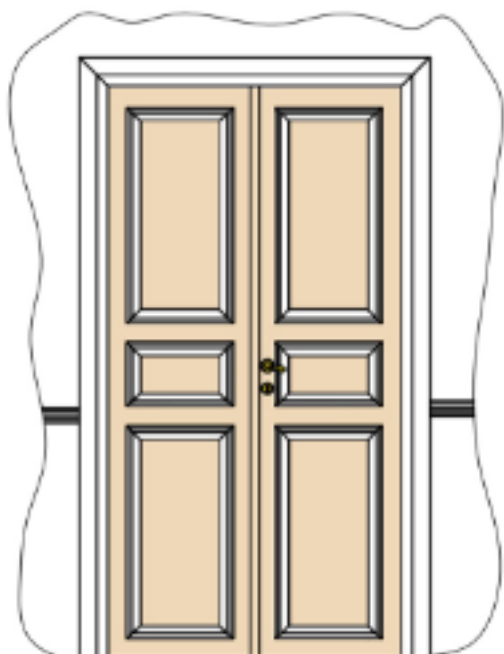
4. värikerros



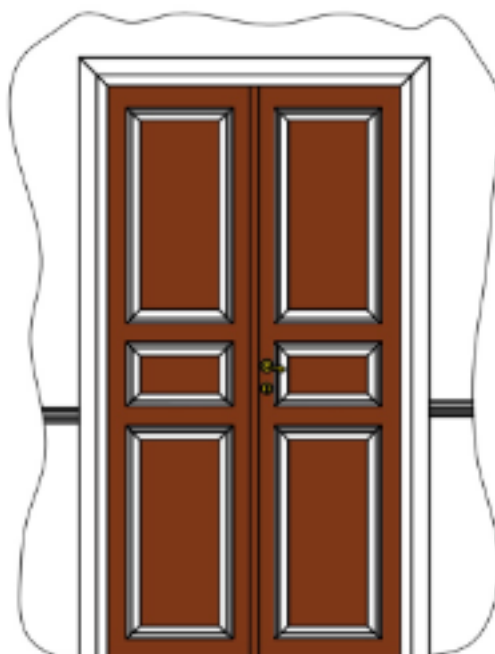
5. värikerros



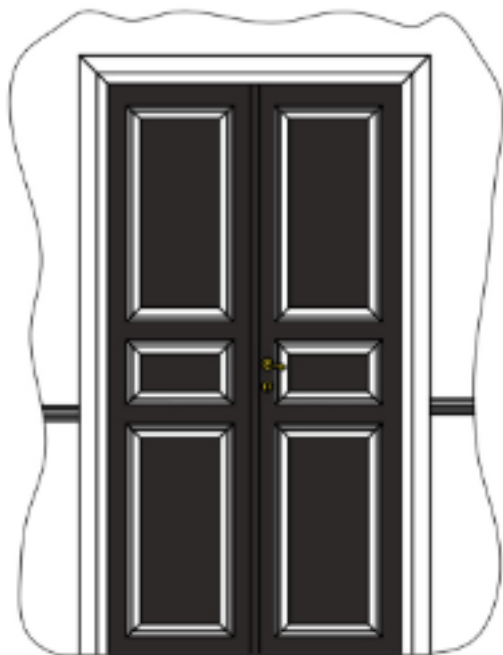
6. värikerros



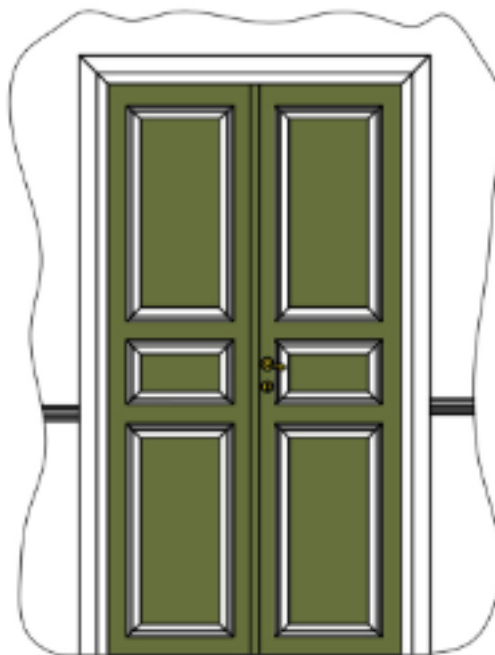
7. värikerros



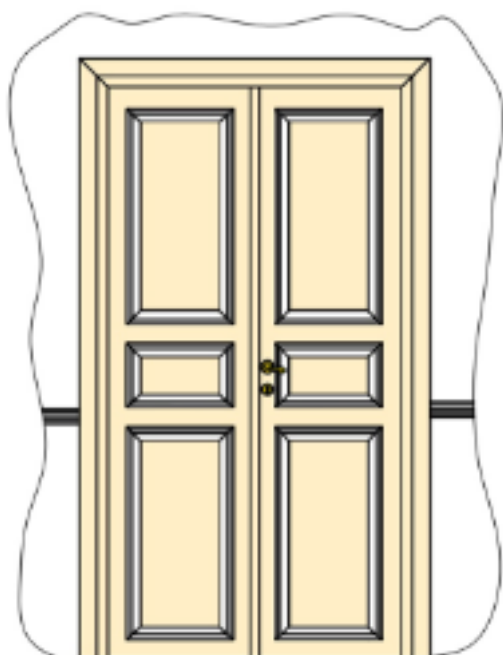
8. värikerros



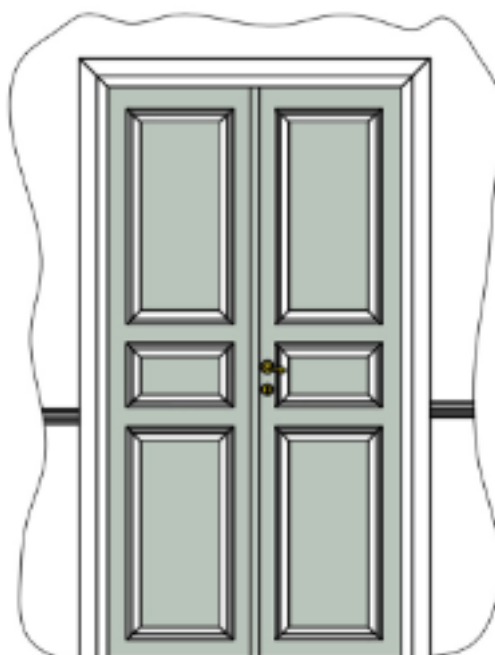
9. värikerros



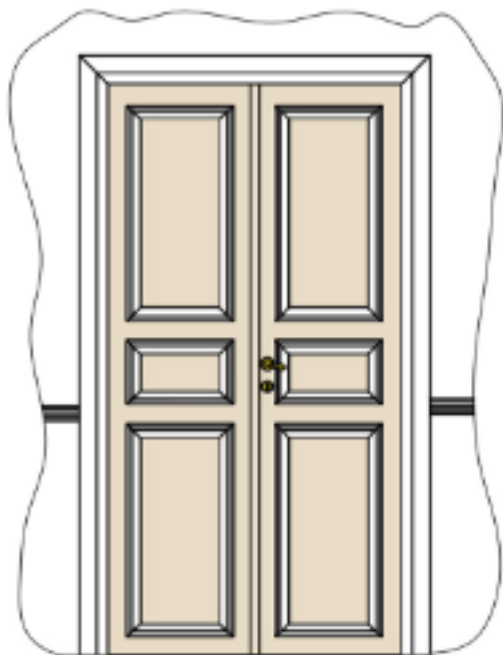
10. värikerros



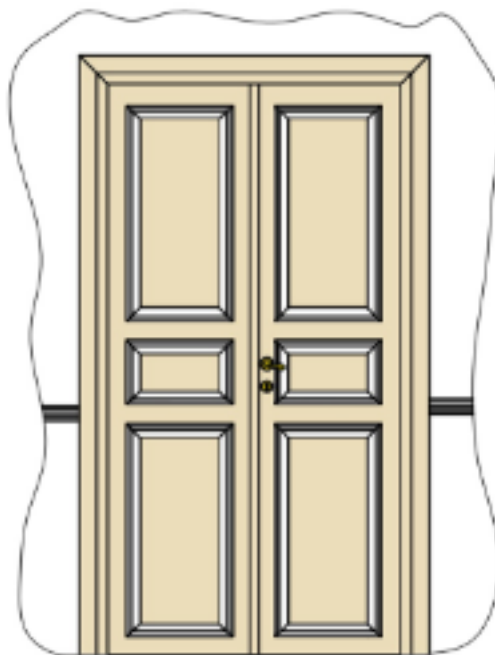
11. värikerros



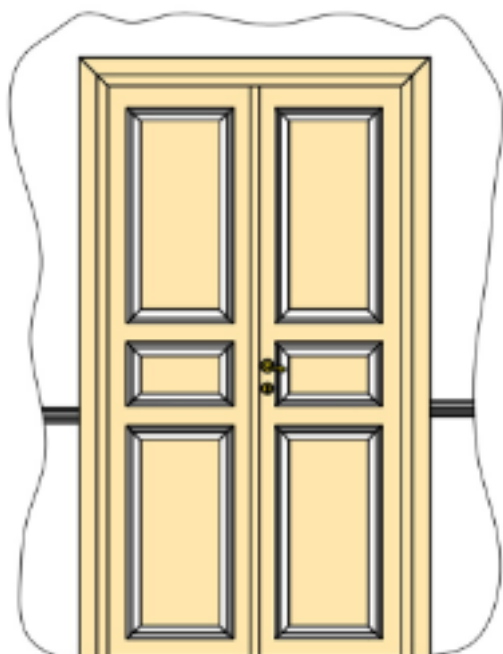
12. värikerros



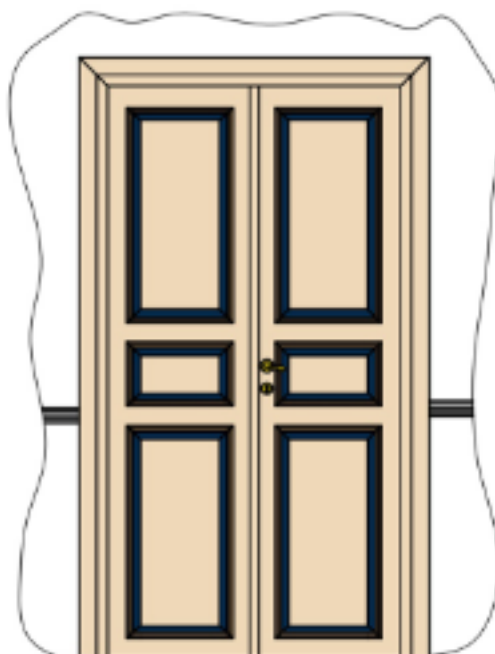
13. värikerros



14. värikerros



15. värikerros



16. värikerros